



POPOLAZIONE

2011



Tav. 1.1 - Popolazione Residente per Sesso al 31 Dicembre - Anni 1978/2010 -

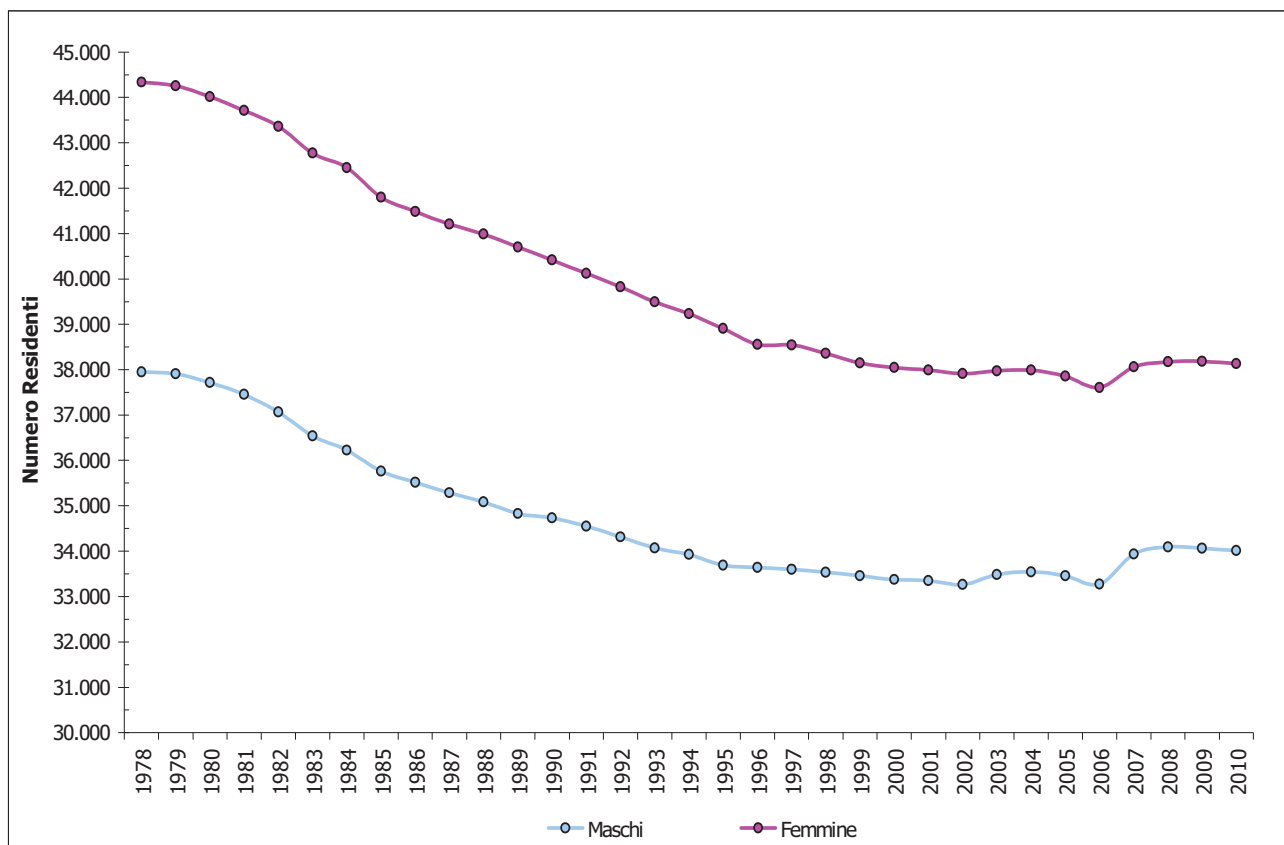
Anni	Maschi	Femmine	Totale	Var. % sull'anno prec.
1978	37.950	44.339	82.289	
1979	37.910	44.254	82.164	-0,15
1980	37.712	44.016	81.728	-0,53
1981	37.455	43.709	81.164	-0,69
1982	37.068	43.363	80.431	-0,90
1983	36.544	42.771	79.315	-1,39
1984	36.223	42.449	78.672	-0,81
1985	35.762	41.799	77.561	-1,41
1986	35.519	41.486	77.005	-0,72
1987	35.285	41.208	76.493	-0,66
1988	35.082	40.986	76.068	-0,56
1989	34.830	40.704	75.534	-0,70
1990	34.734	40.415	75.149	-0,51
1991	34.550	40.119	74.669	-0,64
1992	34.315	39.827	74.142	-0,71
1993	34.069	39.493	73.562	-0,78
1994	33.925	39.236	73.161	-0,55
1995	33.689	38.909	72.598	-0,77
1996	33.641	38.554	72.195	-0,56
1997	33.601	38.544	72.145	-0,07
1998	33.532	38.362	71.894	-0,35
1999	33.458	38.147	71.605	-0,40
2000	33.377	38.044	71.421	-0,26
2001	33.349	37.988	71.337	-0,12
2002	33.263	37.914	71.177	-0,22
2003	33.484	37.974	71.458	0,39
2004	33.541	37.992	71.533	0,10
2005	33.457	37.856	71.313	-0,31
2006	33.275	37.608	70.883	-0,60
2007	33.938	38.060	71.998	1,57
2008	34.093	38.174	72.267	0,37
2009	34.065	38.183	72.248	-0,03
2010	34.013	38.134	72.147	-0,14

Fonte: Ufficio di Statistica del Comune

Nella prima tavola troviamo l'andamento della popolazione cremonese negli anni che vanno dal 1978 al 2010. Al 31 dicembre 2010 i residenti risultano 72.147, di cui il 47% uomini e il 53% donne, con un lieve decremento annuo dello 0,14%.

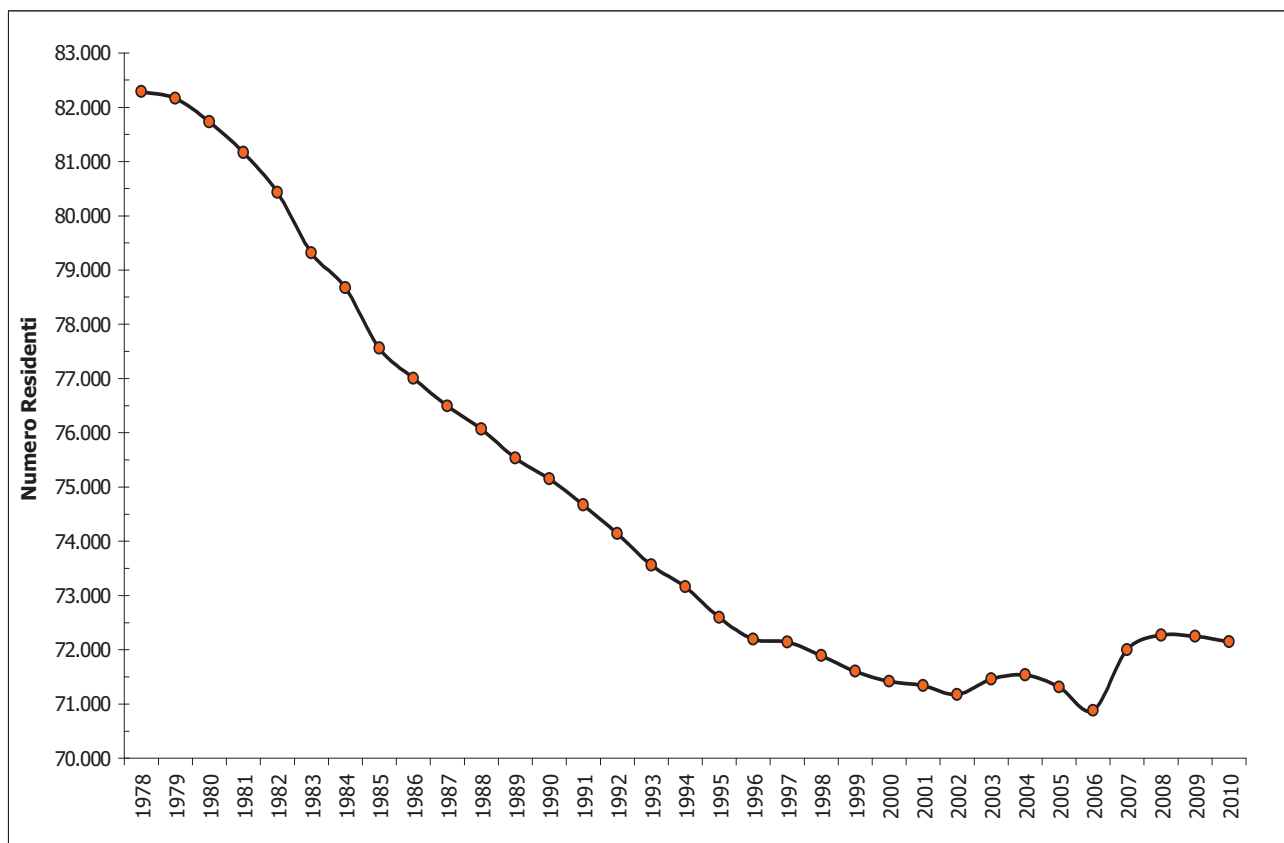
Negli ultimi anni i cittadini cremonesi sono aumentati e diminuiti in modo altalenante causa la variabilità degli stranieri.

Tav. 1.2 - Grafico Popolazione Residente per Sesso al 31 Dicembre - Anni 1978/2010 -



Fonte: Ufficio di Statistica del Comune

Tav. 1.3 - Grafico Popolazione Residente Totale al 31 Dicembre - Anni 1978/2010 -



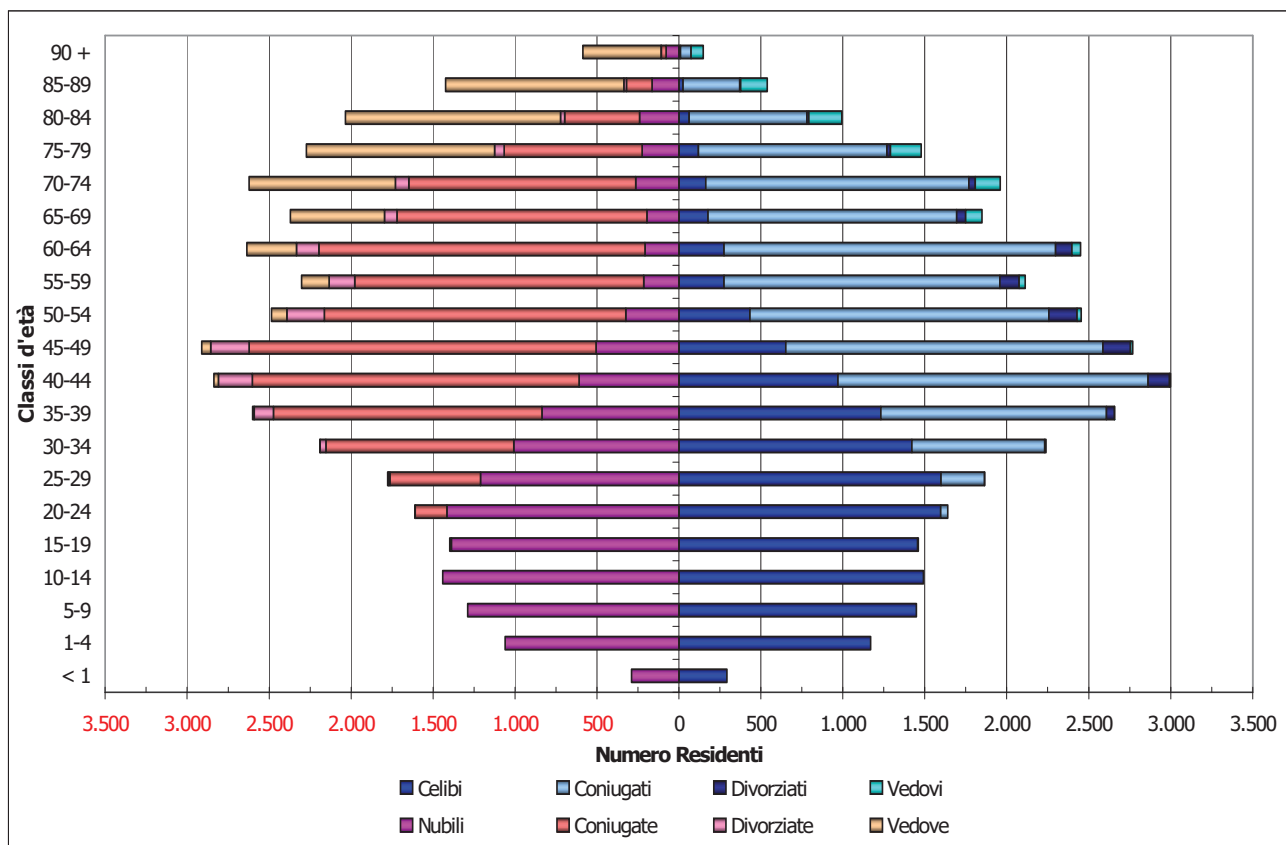
Fonte: Ufficio di Statistica del Comune

Tav. 1.4 - Popolazione Residente per Sesso ed Età al 1° Gennaio 2011 -

ETA'	Maschi	Femmine	ETA'	Maschi	Femmine	ETA'	Maschi	Femmine
0	292	290	35	504	491	70	422	554
1	287	271	36	527	473	71	417	531
2	306	268	37	513	539	72	419	562
3	299	273	38	572	542	73	399	492
4	278	248	39	542	555	74	303	483
0-4	1.462	1.350	35-39	2.658	2.600	70-74	1.960	2.622
5	293	262	40	589	546	75	348	495
6	293	244	41	579	546	76	295	451
7	299	260	42	643	596	77	286	445
8	301	237	43	566	559	78	269	441
9	262	286	44	622	590	79	279	441
5-9	1.448	1.289	40-44	2.999	2.837	75-79	1.477	2.273
10	304	291	45	581	589	80	244	461
11	299	272	46	597	641	81	219	419
12	299	293	47	548	573	82	201	392
13	294	276	48	547	562	83	176	390
14	296	308	49	496	546	84	154	373
10-14	1.492	1.440	45-49	2.769	2.911	80-84	994	2.035
15	289	283	50	508	513	85	151	351
16	298	267	51	515	472	86	125	309
17	301	276	52	506	519	87	102	277
18	283	274	53	496	499	88	85	257
19	288	298	54	428	483	89	76	228
15-19	1.459	1.398	50-54	2.453	2.486	85-89	539	1.422
20	318	317	55	425	504	90	52	208
21	331	300	56	429	422	91	22	84
22	311	309	57	400	477	92	15	39
23	351	349	58	434	471	93	10	43
24	329	336	59	424	428	94	12	58
20-24	1.640	1.611	55-59	2.112	2.302	90-94	111	432
25	377	335	60	443	484	95	18	45
26	350	351	61	459	540	96	7	36
27	353	351	62	518	513	97	3	28
28	384	366	63	537	515	98	2	18
29	400	373	64	493	583	99 +	8	27
25-29	1.864	1.776	60-64	2.450	2.635	95-99+	38	154
30	387	392	65	319	390			
31	456	396	66	358	475	0-19	5.861	5.477
32	450	429	67	368	434	20-64	21.184	21.349
33	465	449	68	424	516	65+	6.968	11.308
34	481	525	69	380	555			
30-34	2.239	2.191	65-69	1.849	2.370	Totale	34.013	38.134

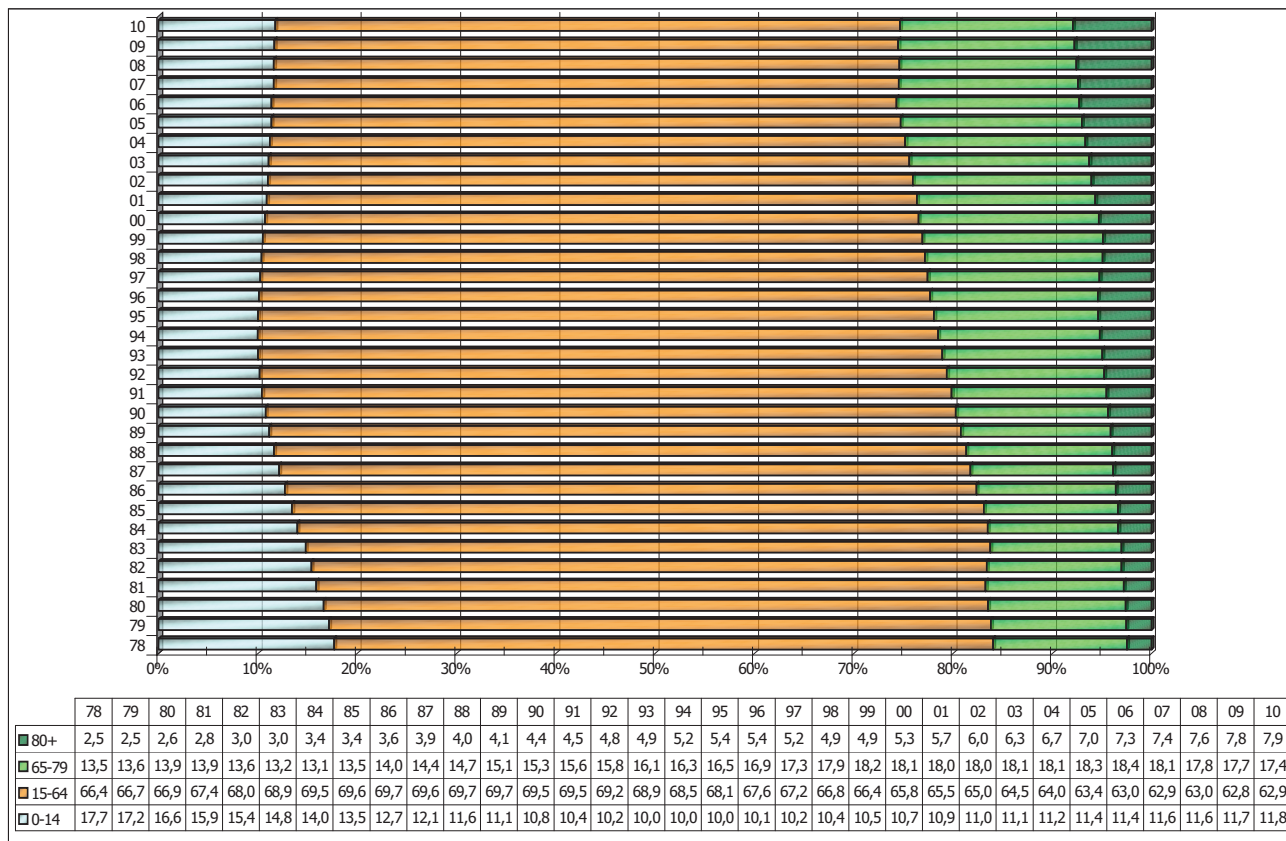
Fonte: Ufficio di Statistica del Comune

Tav. 1.5 - Piramide dell'Età per Stato Civile - Anno 2010 -



Fonte: Ufficio di Statistica del Comune

Tav. 1.6 - Composizione % dei Residenti per Macro Classi - Anni 1978/2010 -



Fonte: Ufficio di Statistica del Comune

PIRAMIDE DELL'ETA': rappresenta la struttura della popolazione, indica la composizione numerica dei residenti maschi e femmine in classi quinquennali. E' stata aggiunta un'ulteriore stratificazione a seconda dello stato civile di ogni cittadino. Dal grafico si nota come la piramide è più "bombata" nella metà superiore perché sono numerose le persone in età adulta. Si può vedere poi come le ultrasessantenni rimangano più facilmente vedove rispetto ai loro coetanei maschi.

INDICE DI VECCHIAIA: è dato dal rapporto tra la popolazione con più di 65 anni e la popolazione minore di 14. Abbiamo ampliato l'analisi inserendo altre soglie di età (70-75-80-85) e aggiunto lo spaccato tra maschi e femmine.

Il fenomeno dell'invecchiamento investe tutta la popolazione italiana e quella cremonese in particolar modo; infatti mentre nel resto del paese ci sono 140 anziani ogni 100 giovani, a Cremona il valore raggiunge quota 215 di cui 66 considerando gli ultraottantenni.

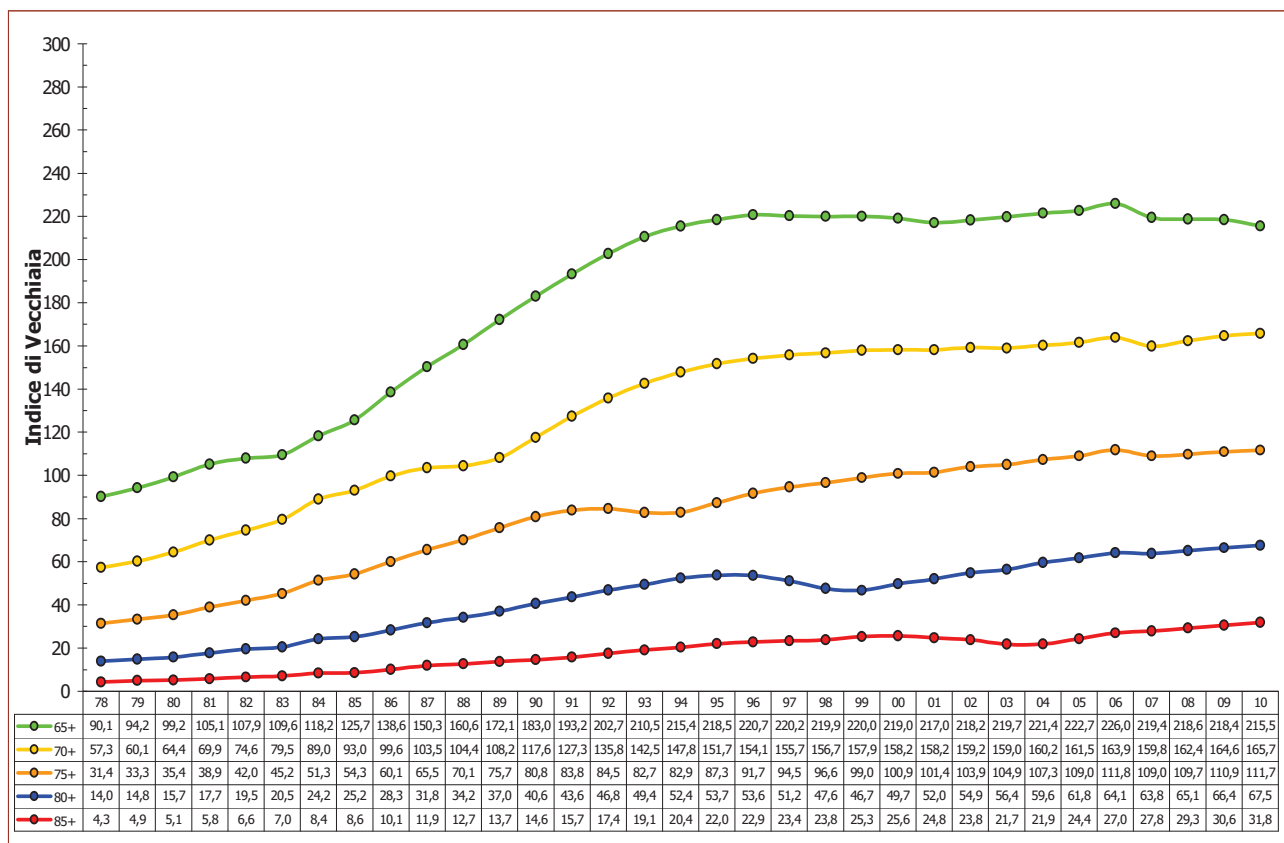
INDICE DI DIPENDENZA: sottolinea quanti soggetti sono a carico della società ovvero quanti giovani dai 0 a 14 anni e quanti anziani sopra i 65 anni e ci sono rispetto a 100 persone della classe 15-64. Gli anziani pesano molto di più dei giovani perché rappresentano un quarto dell'intera cittadinanza.

INDICE DI RICAMBIO: Rappresenta, nel corso di un quinquennio, il rapporto tra il numero di soggetti in età 60-64 (le ipotetiche uscite dal mondo del lavoro) ed il numero di soggetti in età 15-19 (i potenziali ingressi nel mercato del lavoro). Tale indice nel 2010 è di 178.

ETA' MEDIA: Indica l'età media di ogni individuo e a Cremona si attesta a 49 anni per le donne e 44,3 anni per gli uomini.

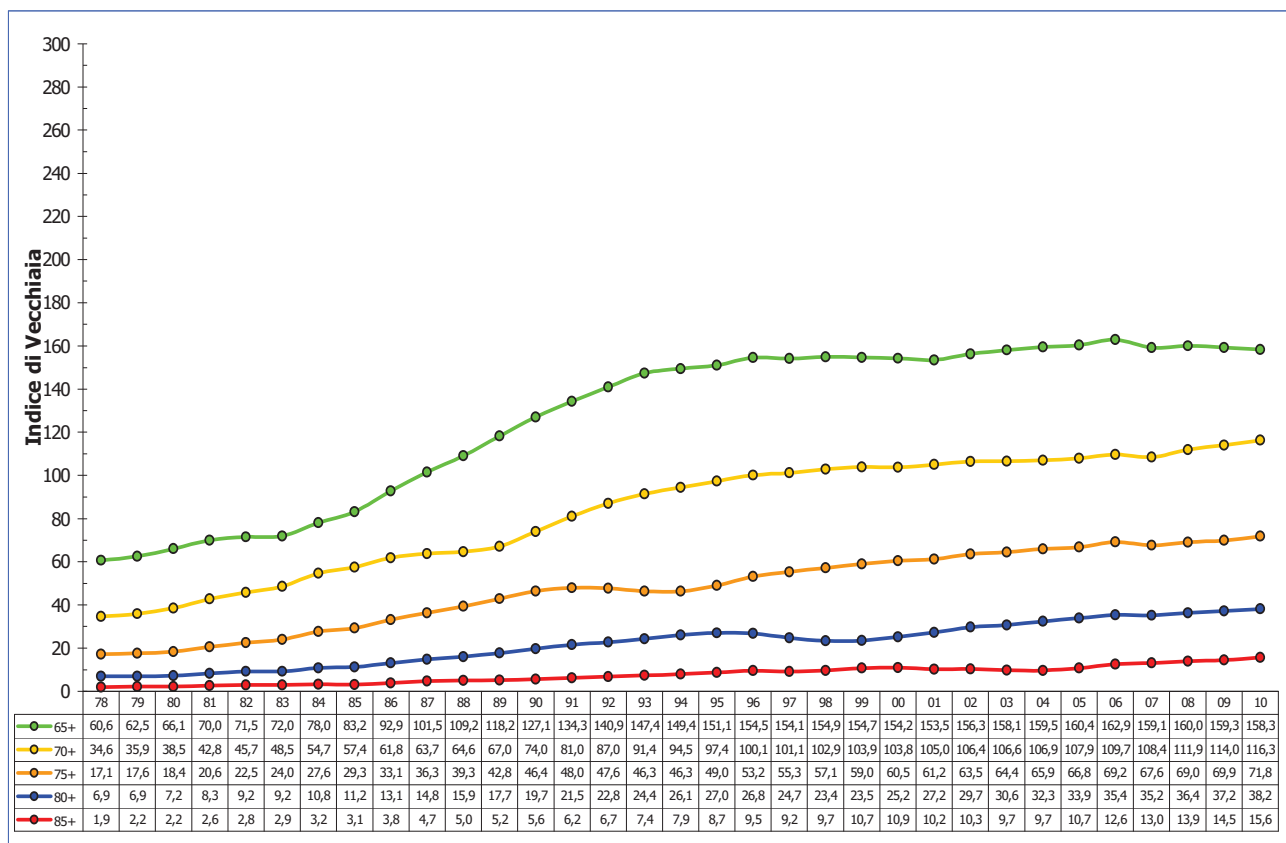
TFT (Tasso di Fecondità Totale): E' il numero complessivo che un'ipotetica generazione femminile formata da 1000 unità produrrebbe nel corso di tutta la sua vita feconda, nelle ipotesi che: 1) nessun soggetto esca dalla popolazione per morte o migrazione. 2) la fecondità del collettivo alle diverse età sia interpretata dalla serie dei tassi specifici osservati nell'anno che si considera. Per avere un ricambio generazionale il TFT non deve essere sotto i 2000. Nel 2010 questo valore per la popolazione di Cremona è pari a 1.240.

Tav. 1.7 - Indice di Vecchiaia Totale - Anni 1978/2010 -



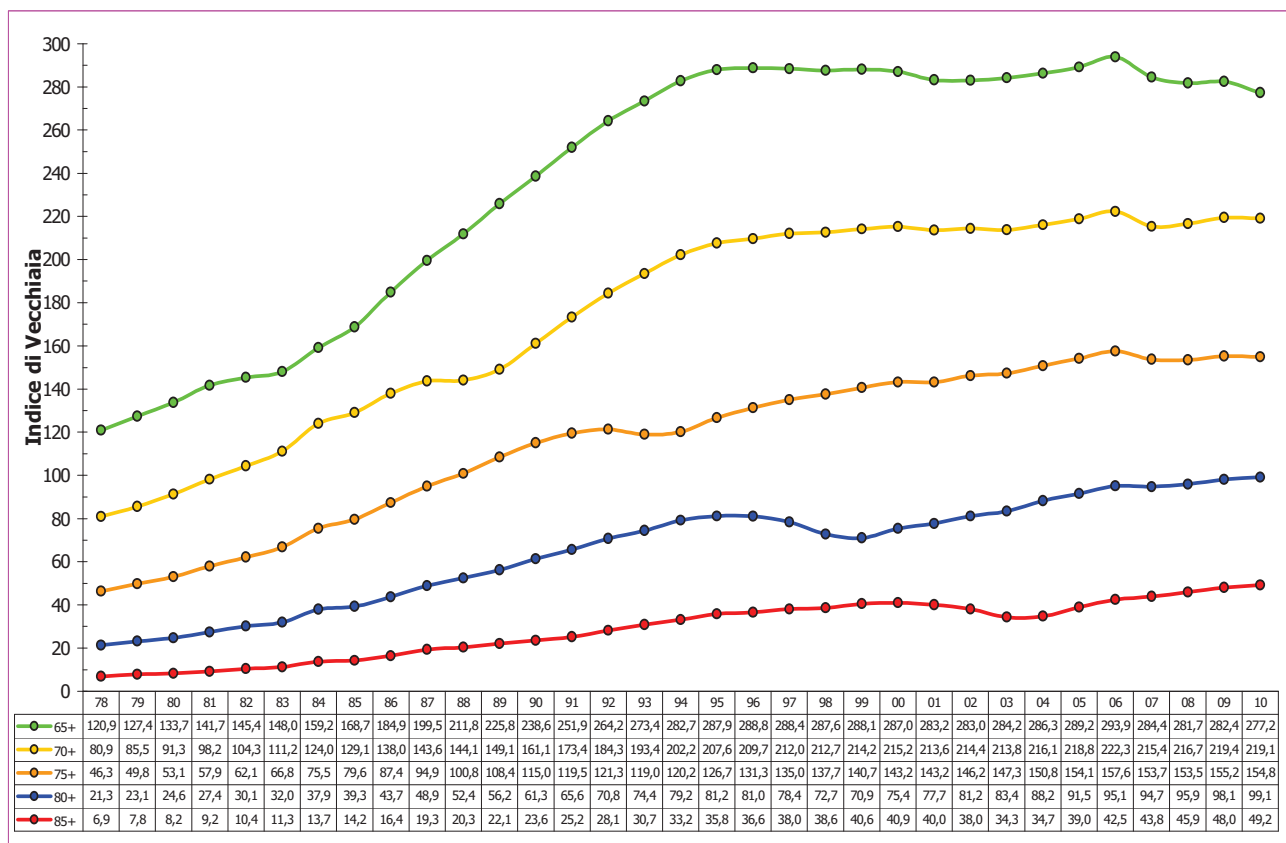
Fonte: Ufficio di Statistica del Comune

Tav. 1.8 - Indice di Vecchiaia Maschi - Anni 1978/2010 -



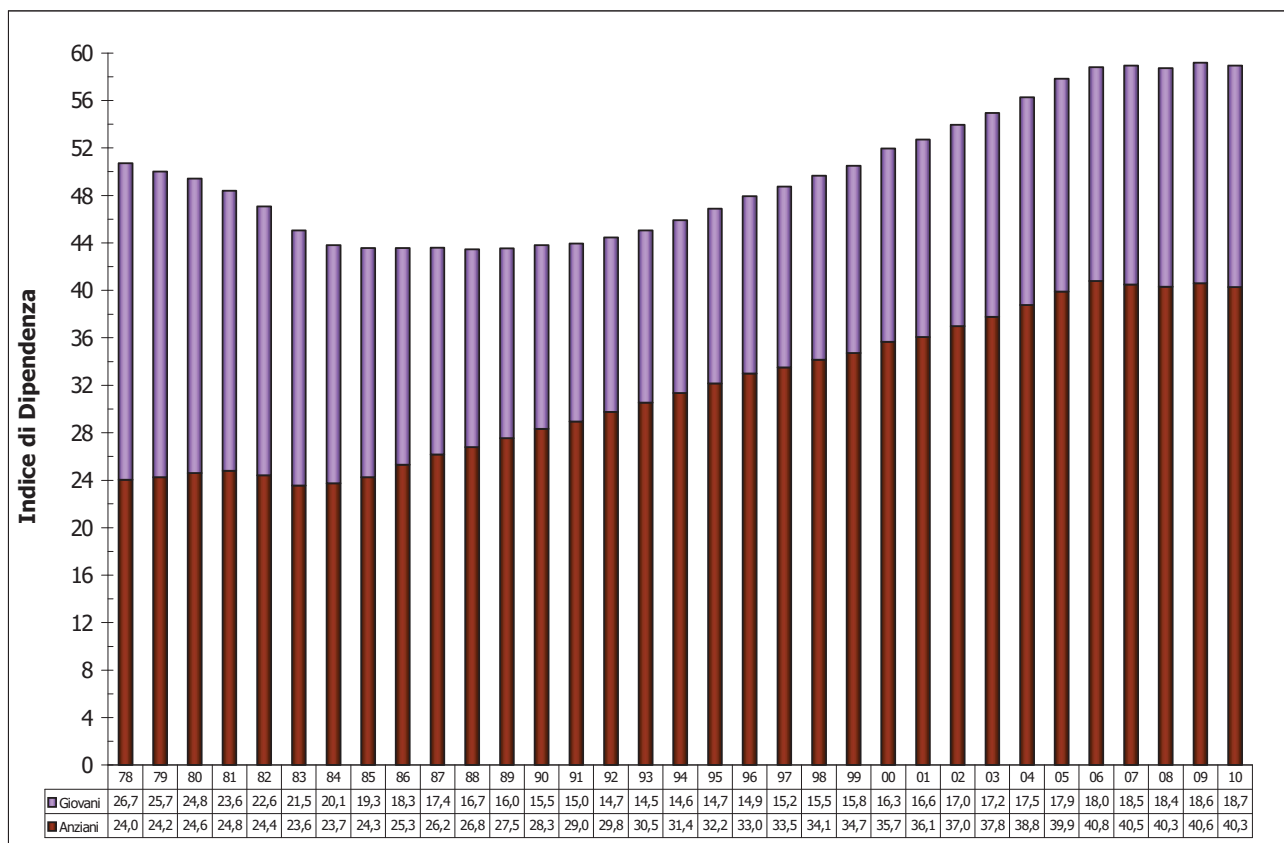
Fonte: Ufficio di Statistica del Comune

Tav. 1.9 - Indice di Vecchiaia Femmine - Anni 1978/2010 -



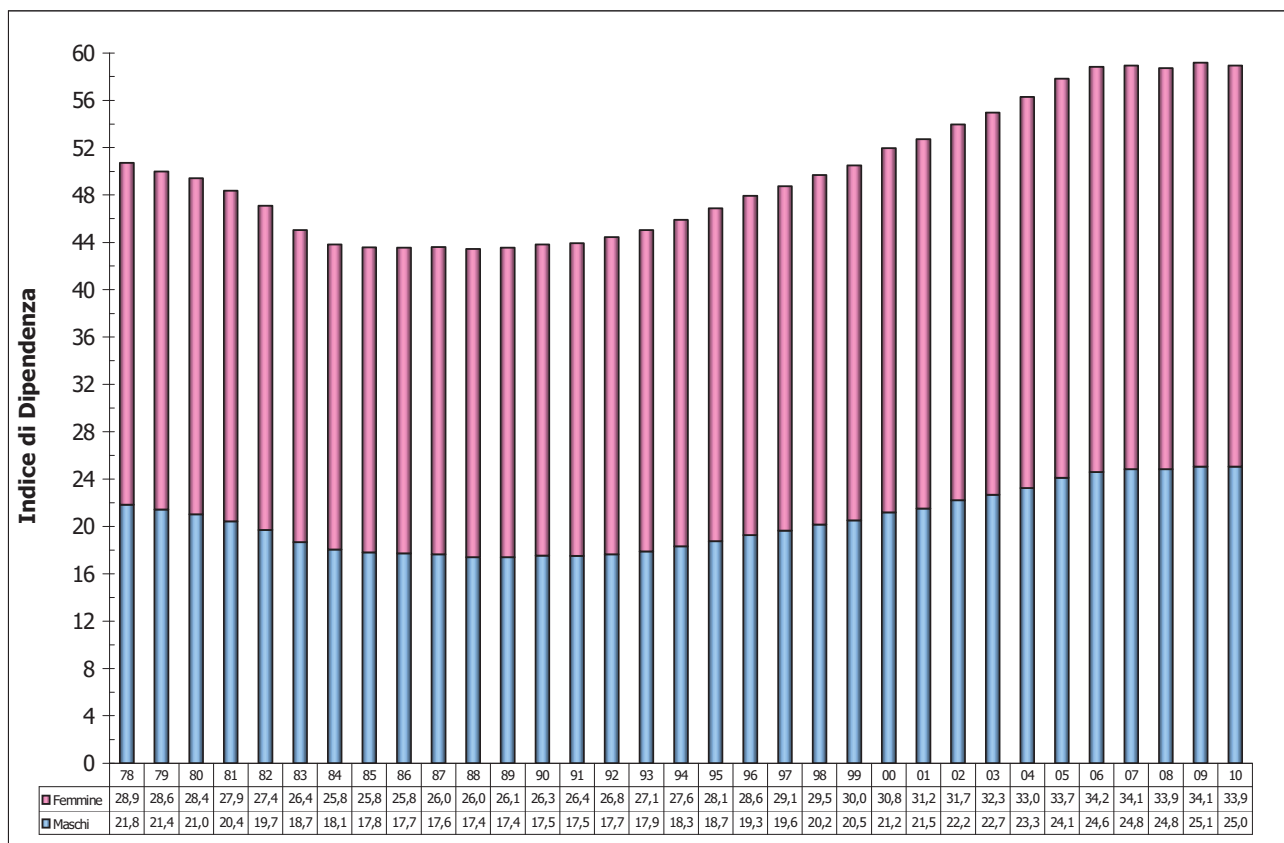
Fonte: Ufficio di Statistica del Comune

Tav. 1.10 - Indice di Dipendenza Anziani/Giovani - Anni 1978/2010 -



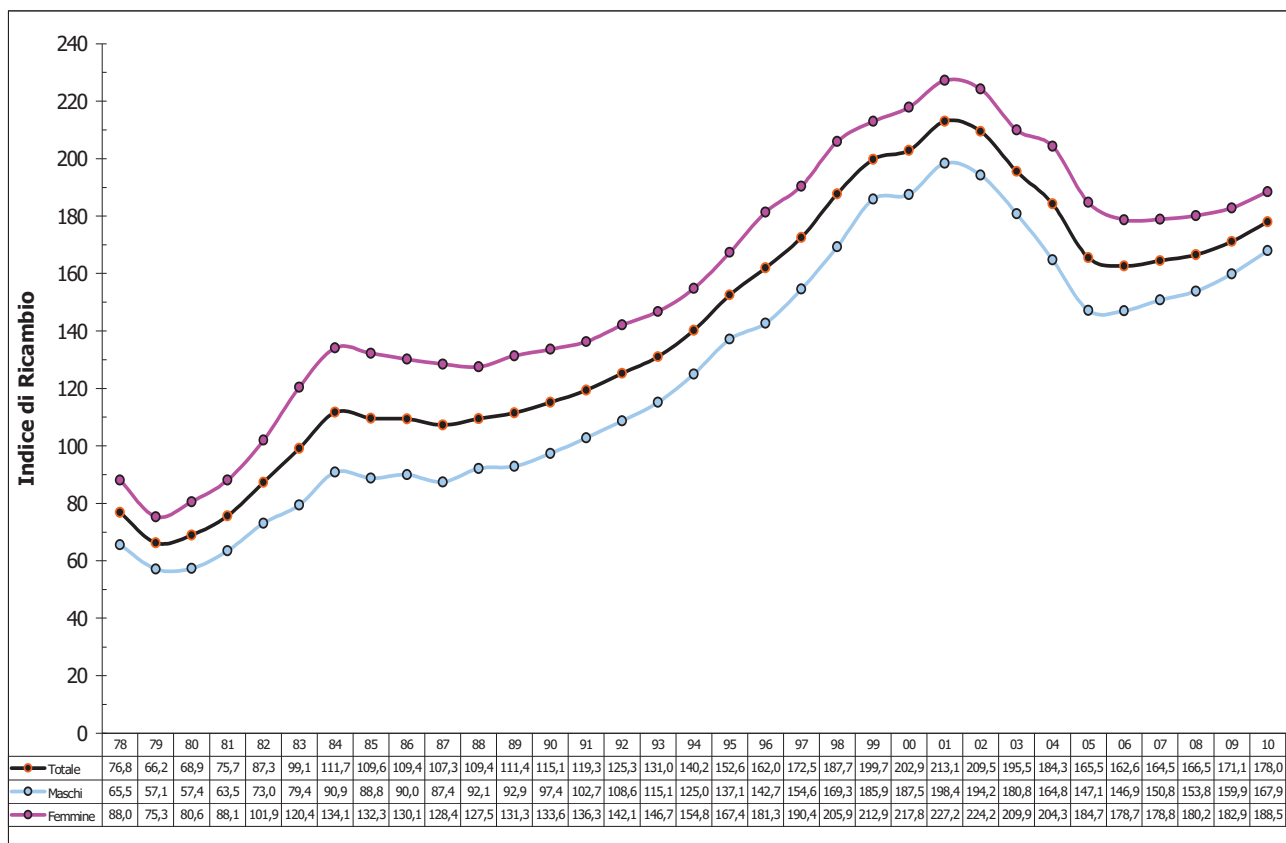
Fonte: Ufficio di Statistica del Comune

Tav. 1.11 - Indice di Dipendenza Maschi/Femmine - Anni 1978/2010 -



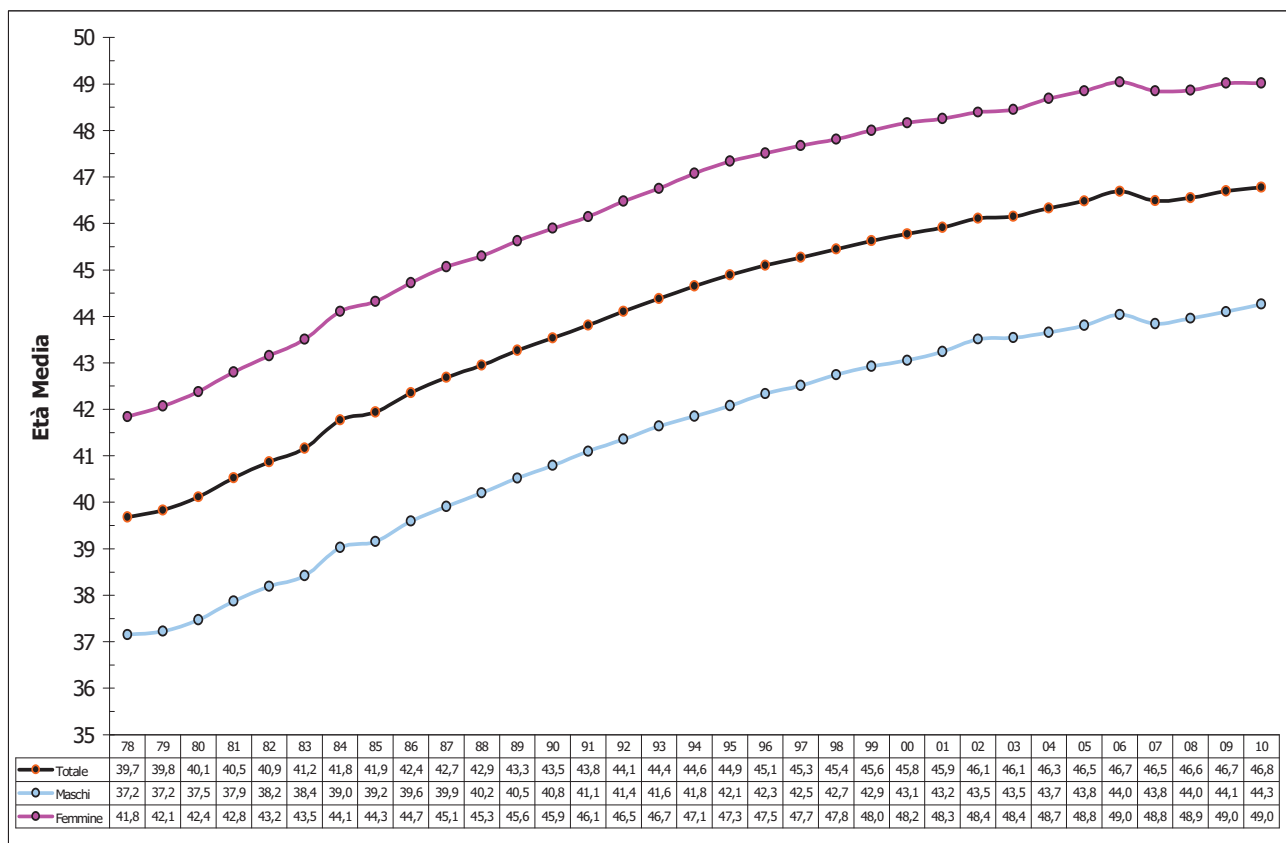
Fonte: Ufficio di Statistica del Comune

Tav. 1.12 - Indice di Ricambio - Anni 1978/2010 -



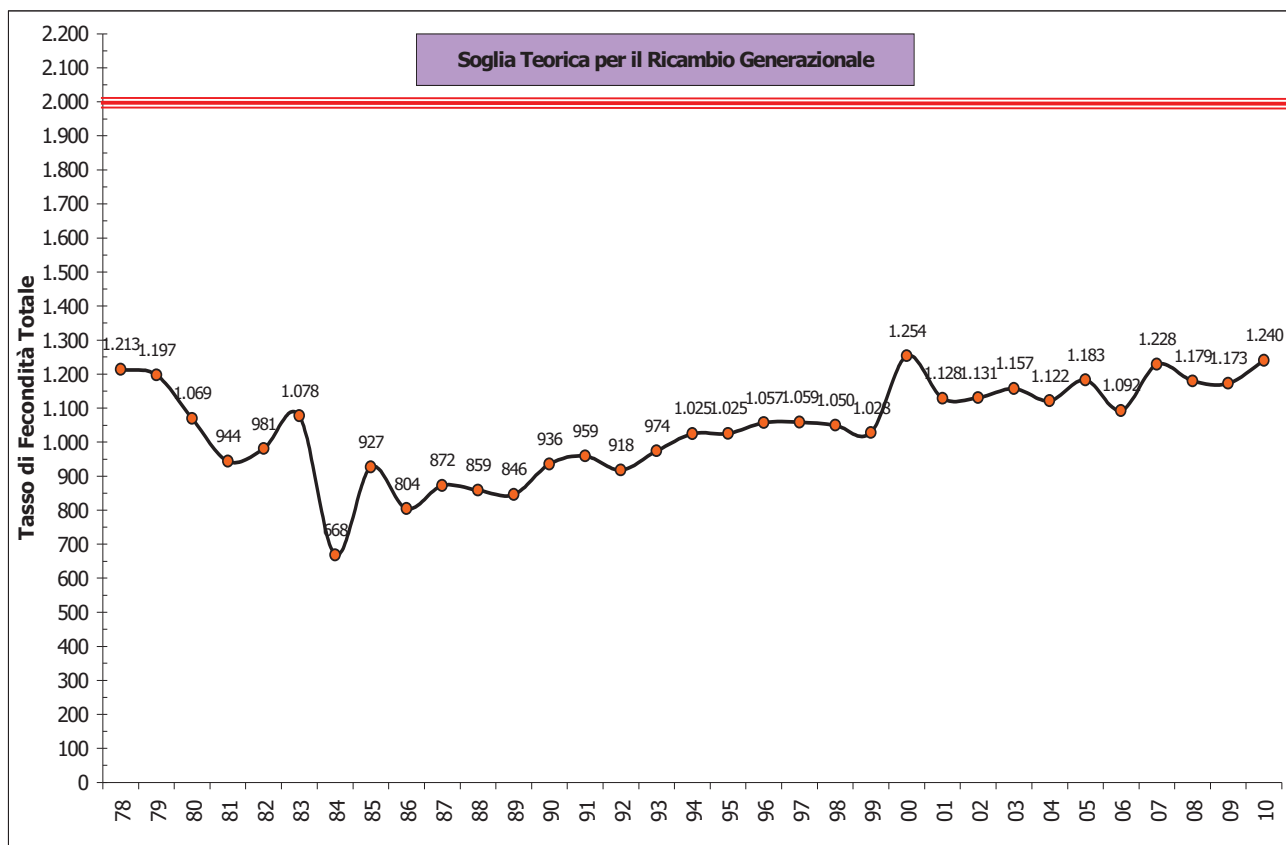
Fonte: Ufficio di Statistica del Comune

Tav. 1.13 - Età Media - Anni 1978/2010 -



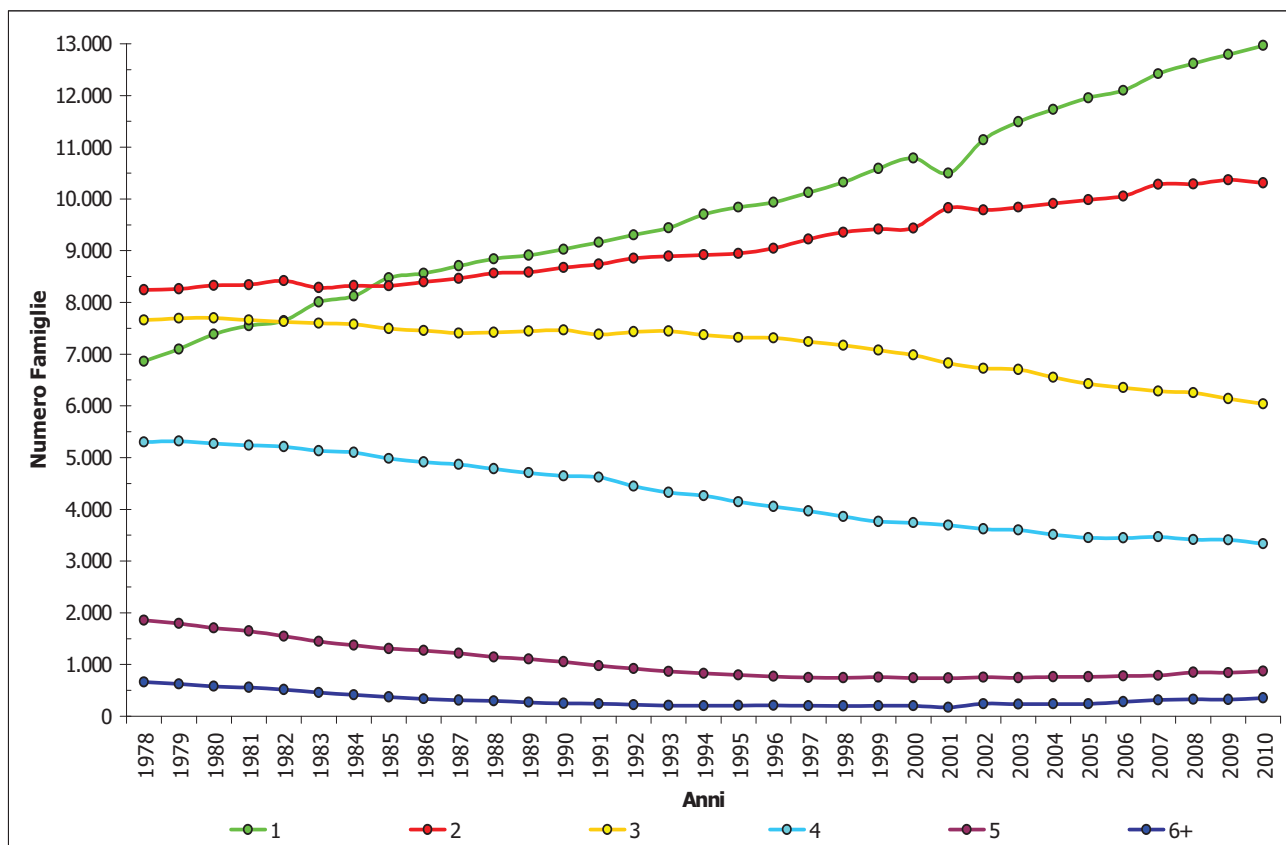
Fonte: Ufficio di Statistica del Comune

Tav. 1.14 - Tasso di Fecondità Totale - Anni 1979/2010 -



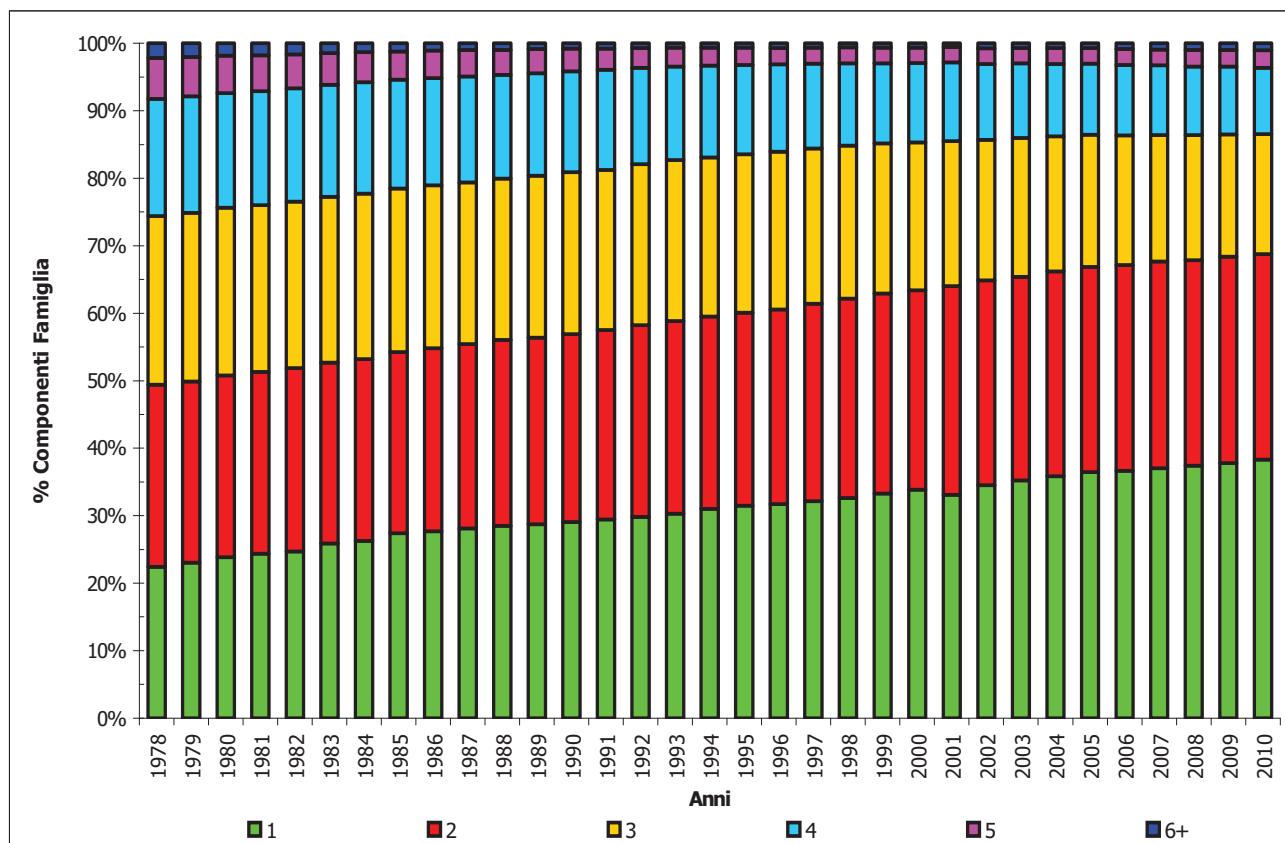
Fonte: Ufficio di Statistica del Comune

Tav. 1.15 - Famiglie per Numero di Componenti - Anni 1978/2010 -



Fonte: Ufficio di Statistica del Comune

Tav. 1.16 - Comp. % delle Famiglie per Numero di Componenti - Anni 1978/2010 -



Fonte: Ufficio di Statistica del Comune

Tav. 1.17 - Sostegni Economici del Comune di Cremona - Anno 2010 -

Denominazione	Euro	Famiglie	Denominazione	Euro	Famiglie
AEM	59.015	227	Semiconvitto	157.569	45
Contributo AEB	37.283	69	AEM	72.850	241
Buoni Alimentari	35.021	75	Ex O.M.N.I.	56.139	60
Grandi Fragilità	19.855	19	Contributo AEB	55.655	133
Buono Handicap	4.500	3	Grandi Fragilità	48.187	38
Farmaci	4.213	18	Esonero mensa e scuola musicale	25.290	167
Esonero mensa e scuola musicale	175	1	Voucher Minori	14.271	38
Buono viaggio	132	1	Buoni Alimentari	11.749	60
Totale Adulti	160.195	413	Buono Handicap	9.140	5
Contributo AEB	38.932	48	Centro ricreativo diurno	8.508	40
Buono Anziani	12.500	10	Esenzione Asilo Nido	5.257	16
AEM	10.740	38	CAG	5.180	25
Buoni Alimentari	5.934	12	Farmaci	1.854	22
Grandi Fragilità	4.350	4	Buono viaggio	861	6
Farmaci	1.707	4	Intervento economico integrativo	815	7
Buono Handicap	1.000	1	Totale Minori	473.326	903
Totale Anziani	75.162	117	Totale Complessivo	772.937	1.511
Buono Handicap	28.300	17			
Grandi Fragilità	10.775	9			
Contributo AEB	7.280	15			
Semiconvitto	5.149	1			
Buoni Alimentari	3.612	8			
Ex O.M.N.I.	3.360	3			
AEM	3.198	13			
Farmaci	1.901	6			
Esonero mensa e scuola musicale	503	4			
Voucher Minori	116	1			
Centro ricreativo diurno	58	1			
Totale Disabili	64.253	78			

Fonte: Settore Affari Sociali del Comune di Cremona

Tav. 1.18 - Movimenti Naturali e Migratori dei Cittadini Stranieri - Anno 2010 -

	Maschi	Femmine	Totale
Popolazione Residente al 01/01	4.396	4.291	8.158
Totale Nati	99	92	191
Totale Morti	8	2	10
Totale Iscritti	565	623	1.188
Provenienti da Altri Comuni	185	219	404
Provenienti dall'Estero	301	337	638
Non Classificabili	79	67	146
Totale Cancellati	493	400	893
Per Altri Comuni	119	159	278
Per l'Estero	26	21	47
Per Irriperibilità	269	152	421
Per Acquisizione Cittadinanza Italiana	78	67	145
Non Classificabili	1	1	2
SALDO NATURALE	91	90	181
SALDO MIGRATORIO	72	223	295
INCREMENTO O DECREMENTO	163	313	476
Popolazione Residente al 31/12	4.559	4.604	9.163

Fonte: Ufficio di Statistica del Comune

Gli stranieri residenti a Cremona sono 9.163, ovvero il 12,7% del totale, con un saldo positivo rispetto all'anno precedente di 476 unità pari al 5,5% in più, con una prevalenza femminile.

Tav. 1.19 - Valori della Piramide dell'Età dei Cittadini Stranieri - Anno 2010 -

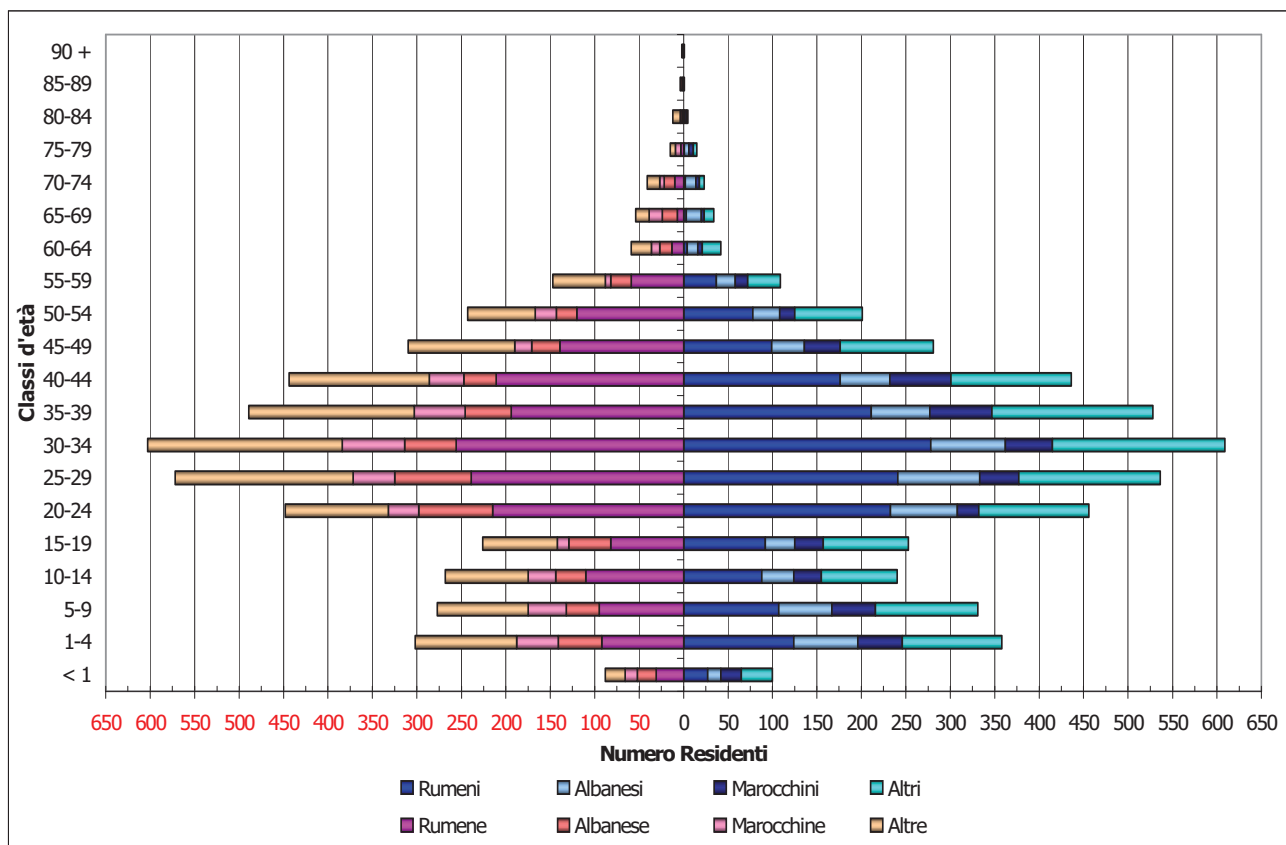
	Maschi	Femmine	Totale	%
< 1	100	88	188	2,1%
1-4	358	302	660	7,2%
5-9	331	277	608	6,6%
10-14	240	268	508	5,5%
15-19	253	226	479	5,2%
20-24	456	448	904	9,9%
25-29	536	572	1.108	12,1%
30-34	609	603	1.212	13,2%
35-39	528	489	1.017	11,1%
40-44	436	444	880	9,6%
45-49	281	310	591	6,4%
50-54	201	243	444	4,8%
55-59	109	147	256	2,8%
60-64	42	59	101	1,1%
65-69	34	54	88	1,0%
70-74	23	41	64	0,7%
75-79	15	15	30	0,3%
80-84	5	12	17	0,2%
85-89	1	4	5	0,1%
90 +	1	2	3	0,0%
Totale	4.559	4.604	9.163	100,0%

Fonte: Ufficio di Statistica del Comune

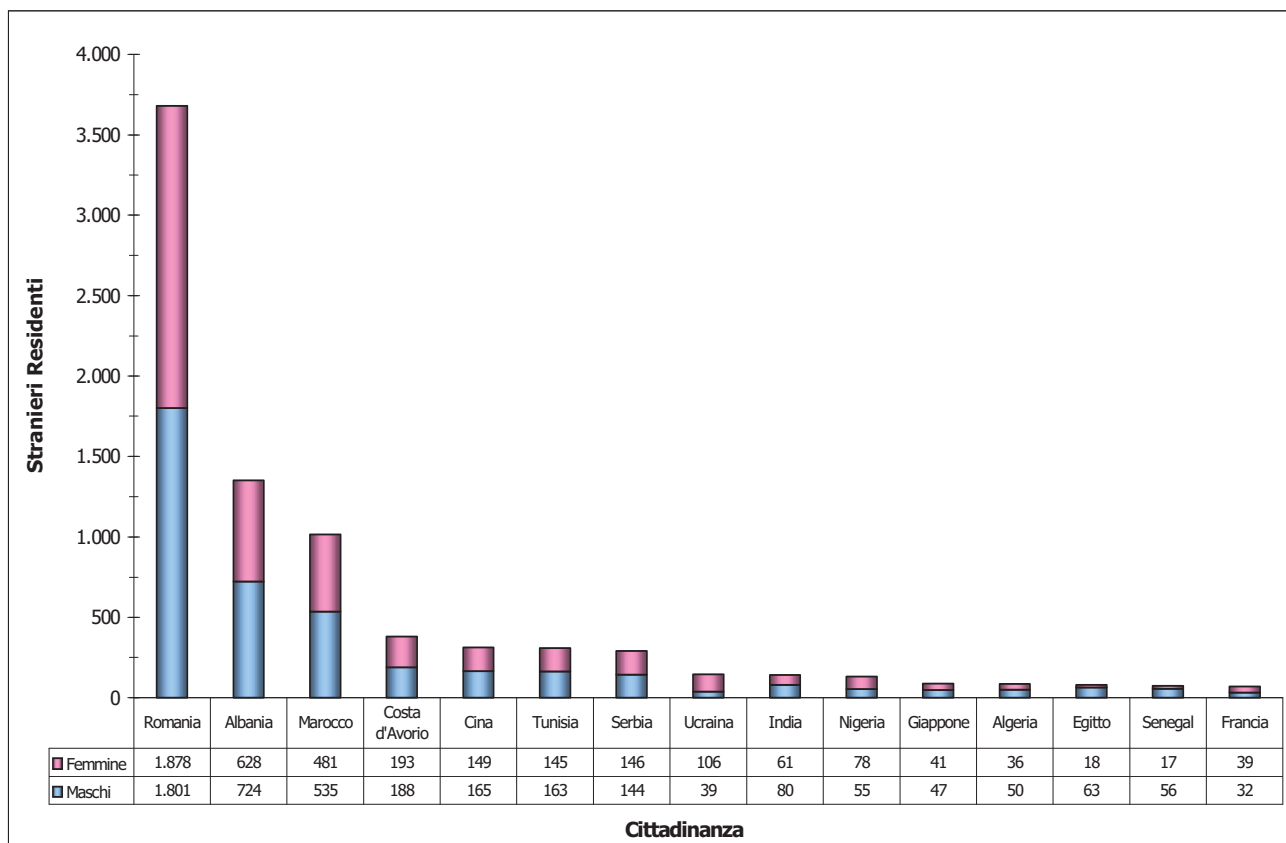
A Cremona sono presenti 107 nazionalità, la più rappresentativa rimane decisamente quella rumena con 3.679 unità pari al 40,2% degli stranieri. Seguono quella albanese, 1.352 persone pari al 14,8%, e quella marocchina, 1.016 persone pari al 11,1%. Da sole rappresentano più della metà dei cittadini stranieri.

Il continente più presente è quello europeo con il 65,4% seguito da quello africano con il 24,1%.

Tav. 1.20 - Piramide dell'Età dei Cittadini Stranieri per Stato di Provenienza - Anno 2010 -



Tav. 1.21 - Cittadini Stranieri dei Paesi più Significativi - Anno 2010 -

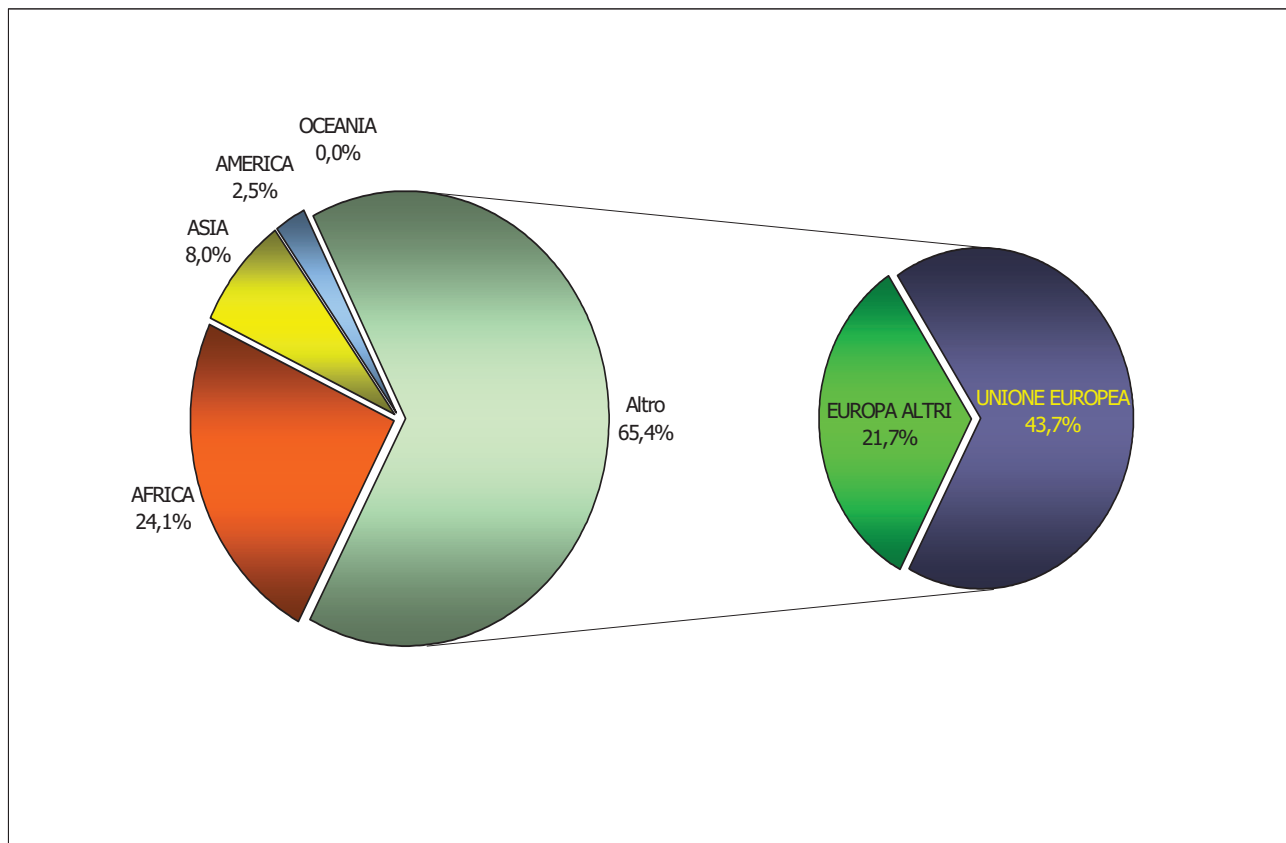


Tav. 1.22 - Cittadini Stranieri per Sesso e Nazione di Provenienza - Anno 2010 -

		Maschi	Femmine	Totale	% 2010 vs 2009		Maschi	Femmine	Totale	% 2010 vs 2009	
UNIONE EUROPEA	Membro dal	1.942	2.061	4.003	7,6%	Membro dal					
Romania	gen-07	1.801	1.878	3.679	5,5%	Malta	mag-04	2	4	6	0,0%
Francia	lug-52	32	39	71	1,4%	Svezia	gen-95	3	3	6	0,0%
Polonia	mag-04	22	44	66	-5,7%	Austria	gen-95	4	1	5	25,0%
Bulgaria	gen-07	16	23	39	2,6%	Repubblica Ceca	mag-04	2	3	5	-28,6%
Germania	lug-52	18	13	31	0,0%	Finlandia	mag-04	0	2	2	0,0%
Spagna	gen-86	6	15	21	0,0%	Irlanda	mag-04	1	1	2	0,0%
Gran Bretagna	gen-73	9	5	14	16,7%	Lettonia	mag-04	0	2	2	0,0%
Ungheria	mag-04	6	6	12	0,0%	Slovacchia	gen-95	0	2	2	0,0%
Portogallo	gen-86	5	5	10	-16,7%	Belgio	lug-52	1	0	1	0,0%
Lituania	mag-04	3	7	10	42,9%	Danimarca	gen-73	0	1	1	0,0%
Paesi Bassi	lug-52	7	2	9	-30,8%	Cipro	gen-73	1	0	1	0,0%
Grecia	gen-81	3	5	8	0,0%						
ALTRI EUROPA		980	1.008	1.988	6,7%						
Albania		724	628	1.352	2,8%	Svizzera		7	10	17	-5,6%
Serbia		144	146	290	0,3%	Bosnia		8	9	17	30,8%
Ucraina		39	106	145	9,8%	Montenegro		6	4	10	
Moldavia		8	47	55	27,9%	Kosovo		9	0	9	200,0%
Russia		6	30	36	2,9%	Macedonia		5	3	8	-27,3%
Croazia		13	11	24	20,0%	Bielorussia		1	5	6	20,0%
Turchia		10	8	18	12,5%	Islanda		0	1	1	0,0%
AFRICA		1.163	1.039	2.208	6,9%						
Marocco		535	481	1.016	5,8%	Capo Verde		2	3	5	0,0%
Costa d'Avorio		188	193	381	6,4%	Sierra Leone		2	2	4	-20,0%
Tunisia		163	145	308	5,5%	Benin		1	1	2	0,0%
Nigeria		55	78	133	7,3%	Libia		1	1	2	-33,3%
Algeria		50	36	86	3,6%	Mali		2	0	2	100,0%
Egitto		63	18	81	37,3%	Mauritius		0	2	2	100,0%
Senegal		56	17	73	4,3%	Togo		1	1	2	-60,0%
Ghana		15	20	35	45,8%	Liberia		1	0	1	-50,0%
Eritrea		8	11	19	46,2%	Madagascar		0	1	1	0,0%
Etiopia		6	8	14	40,0%	Mauritania		1	0	1	
Guinea		4	6	10	25,0%	Niger		0	1	1	0,0%
Camerun		3	4	7	-12,5%	Rep. Sudafricana		1	0	1	0,0%
Kenya		2	5	7	0,0%	Sudan		1	0	1	
Somalia		1	5	6	-53,8%	Rep. Dem. del Congo		1	0	1	0,0%
Burkina Faso		0	5	5	0,0%	Zambia		0	1	1	0,0%
ASIA		394	340	734	10,4%						
Cina		165	149	314	13,8%	Thailandia		2	5	7	0,0%
India		80	61	141	24,8%	Afghanistan		4	1	5	-44,4%
Giappone		47	41	88	-4,3%	Armenia		1	3	4	100,0%
Corea del Sud		34	23	57	-13,6%	Israele		2	1	3	-66,7%
Sri Lanka		16	16	32	14,3%	Indonesia		0	2	2	100,0%
Pakistan		15	15	30	-3,2%	Taiwan		1	1	2	-33,3%
Filippine		8	10	18	12,5%	Cambogia		0	1	1	-50,0%
Libano		8	4	12	100,0%	Siria		0	1	1	0,0%
Bangladesh		8	0	8	-11,1%	Kazakistan		0	1	1	0,0%
Iran		3	4	7	-12,5%	Uzbekistan		0	1	1	0,0%
AMERICA		79	150	229	4,9%						
Perù		14	32	46	24,3%	Canada		3	2	5	0,0%
Brasile		10	34	44	0,0%	Venezuela		1	3	4	33,3%
Rep. Dominicana		9	15	24	0,0%	Nicaragua		1	2	3	0,0%
Stati Uniti d'America		9	10	19	-26,9%	Cile		1	2	3	-25,0%
Ecuador		7	11	18	20,0%	Uruguay		1	2	3	50,0%
Colombia		7	10	17	30,8%	Bolivia		1	1	2	0,0%
Cuba		3	13	16	-15,8%	Belize		1	0	1	0,0%
Messico		5	4	9	28,6%	Costarica		1	0	1	0,0%
Argentina		3	4	7	-12,5%	Panama		1	0	1	0,0%
El Salvador		1	5	6	20,0%						
OCEANIA		1	0	1	-						
Australia		1	0	1	-66,7%						
TOTALE		4.559	4.598	9.163	7,3%						

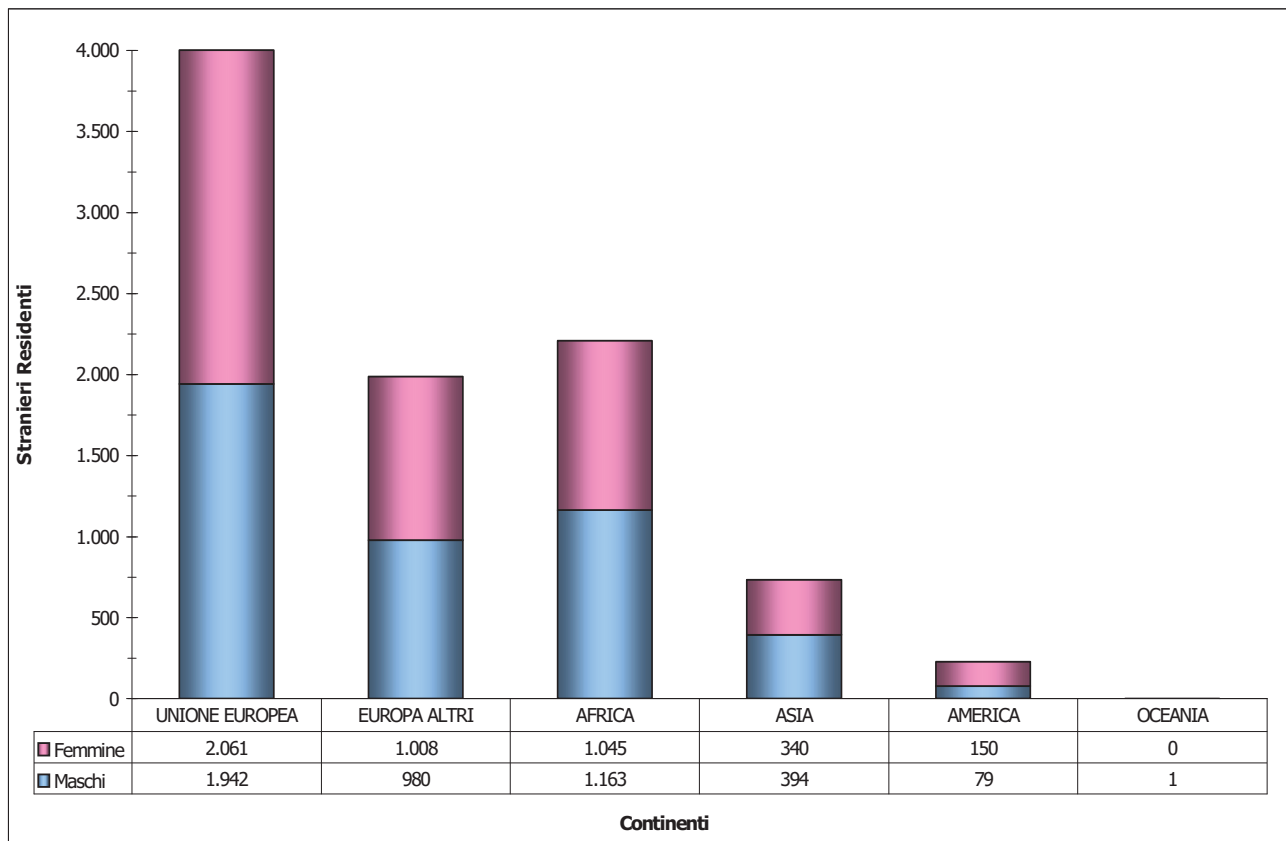
Fonte: Ufficio di Statistica del Comune

Tav. 1.23 - Cittadini Stranieri per Continenti di Origine - Anno 2010 -



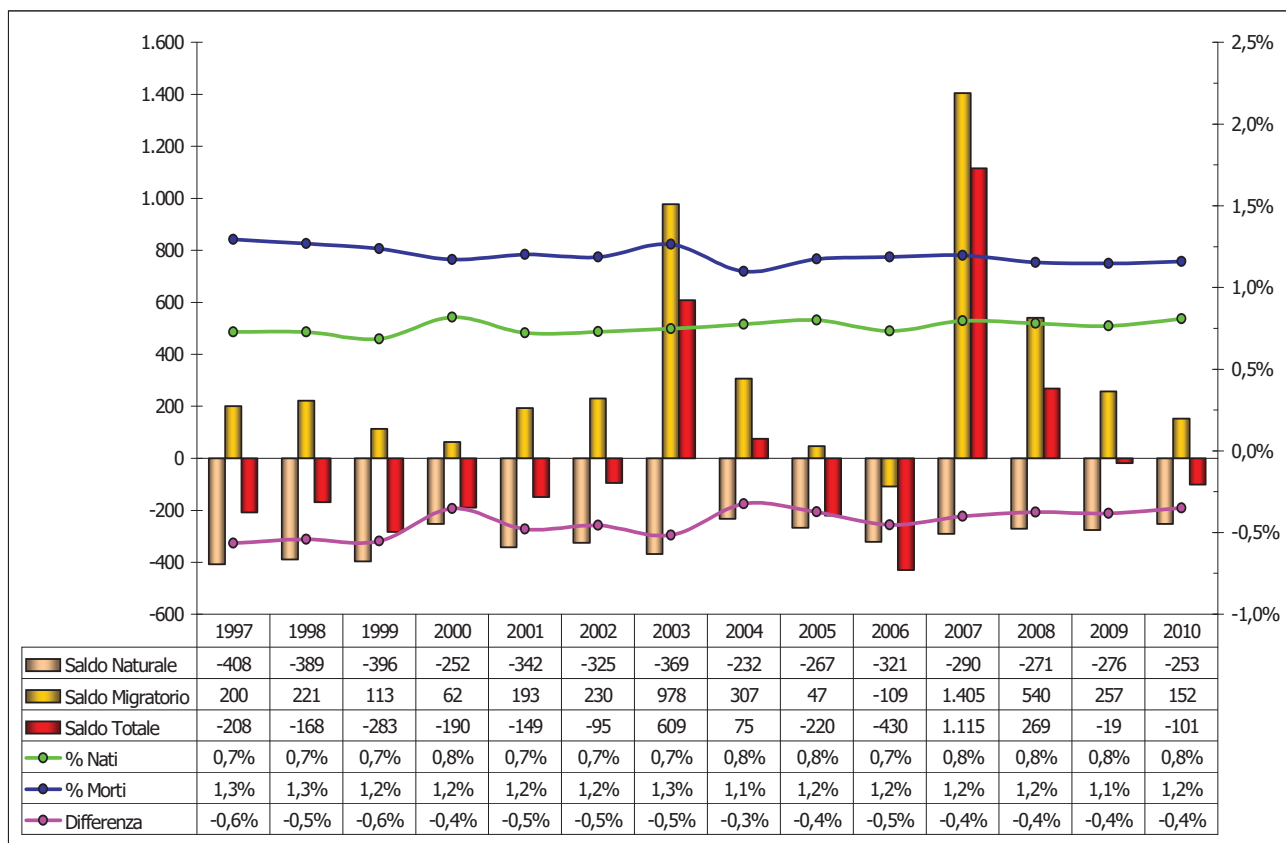
Fonte: Ufficio di Statistica del Comune

Tav. 1.24 - Cittadini Stranieri per Continenti di Origine e Sesso - Anno 2010 -



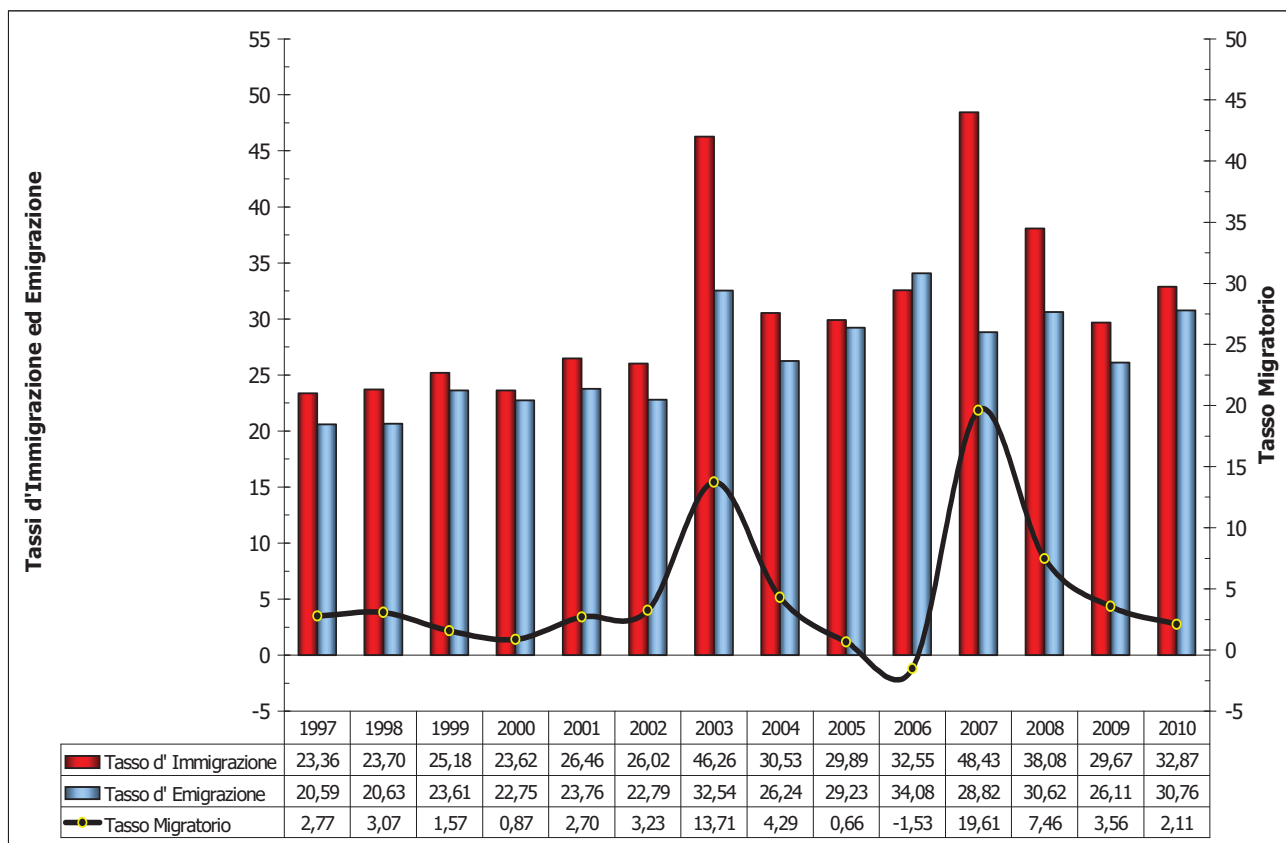
Fonte: Ufficio di Statistica del Comune

Tav. 1.25 - Saldo Naturale, Migratorio e Differenza - Anni 1997/2010 -



Fonte: Ufficio di Statistica del Comune

Tav. 1.26 - Tassi d'Immigrazione, Emigrazione e Migratorio - Anni 1997/2010 -



Fonte: Ufficio di Statistica del Comune

Tav. 1.27 - Livello d'Istruzione degli Stranieri Res. nella Provincia di Cremona - Anno 2008 -

Provenienza	Nessuno	Obbligo	Superiori	Laurea	Totale
Est Europa	1,5%	25,6%	53,4%	19,5%	100%
Nord Africa	8,6%	53,8%	29,0%	8,6%	100%
Altri Africa	2,6%	48,7%	41,0%	7,7%	100%
America Latina	0,0%	25,0%	56,3%	18,7%	100%
Asia	12,7%	57,3%	20,9%	9,1%	100%
Media	6,5%	43,5%	37,4%	12,6%	100%

Fonte: Osservatorio Provinciale sull'Immigrazione su Dati Oss. Regionale sull'Integrazione e la Multietnicità

Tav. 1.28 - Reddito, Risparmi e Rimesse degli Str. Res. nella Provincia di Cremona - Anno 2008 -

Provenienza	Reddito Medio Procapite	Risparmio Medio Mensile	Incidenza sul Reddito	Rimesse Medie Mensili	Incidenza sul Reddito
Est Europa	677	86	12,7%	128	18,9%
Nord Africa	662	30	4,5%	114	17,2%
Altri Africa	794	62	7,8%	113	14,2%
America Latina	611	128	21,0%	51	8,3%
Asia	644	62	9,6%	184	28,6%
Media	675	66	9,8%	135	20,0%

Fonte: Osservatorio Provinciale sull'Immigrazione su Dati Oss. Regionale sull'Integrazione e la Multietnicità

Tav. 1.29 - Popolazione Residente per Sesso al 31/12 - Anni 2003/2015 - Italiani

Anni	Maschi	Femmine	Totale	Var. % sull'anno precedente	Situazione
2003	31.215	35.972	67.187		
2004	30.974	35.707	66.681	-0,75%	
2005	30.765	35.280	66.045	-0,95%	
2006	30.394	34.810	65.204	-1,27%	DATI REALI
2007	30.195	34.513	64.708	-0,76%	
2008	29.913	34.196	64.109	-0,93%	
2009	29.669	33.892	63.561	-0,85%	
2010	29.454	33.530	62.984	-0,91%	
2011	29.165	33.145	62.310	-1,07%	DATI PREVISIONALI
2012	28.908	32.792	61.699	-0,98%	
2013	28.650	32.438	61.088	-0,99%	
2014	28.393	32.084	60.477	-1,00%	
2015	28.136	31.730	59.866	-1,01%	
Coef. Ang.	-257	-354	-611	Variaz. Annuale	PARAMETRI DEL MODELLO
Intercetta	31.480	36.330	67.809	Anno 2002	
Ind. Bontà	99,70%	99,56%	99,70%	Attendibilità	

Fonte: Ufficio di Statistica del Comune

Tav. 1.30 - Popolazione Residente per Sesso al 31/12 - Anni 2003/2015 - Stranieri

Anni	Maschi	Femmine	Totale	Var. % sull'anno precedente	Situazione
2003	2.269	2.002	4.271		
2004	2.567	2.285	4.852	13,60%	
2005	2.692	2.576	5.268	8,57%	
2006	2.881	2.798	5.679	7,80%	DATI REALI
2007	3.743	3.547	7.290	28,37%	
2008	4.180	3.978	8.158	11,91%	
2009	4.396	4.291	8.687	6,48%	
2010	4.559	4.604	9.163	5,48%	
2011	5.045	5.039	10.084	10,05%	DATI PREVISIONALI
2012	5.408	5.434	10.842	7,52%	
2013	5.771	5.829	11.600	6,99%	
2014	6.134	6.224	12.359	6,54%	
2015	6.497	6.620	13.117	6,14%	
Coef. Ang.	363	395	758	Variaz. Annuale	PARAMETRI DEL MODELLO
Intercetta	1.777	1.482	3.259	Anno 2002	
Ind. Bontà	95,41%	98,19%	97,04%	Attendibilità	

Fonte: Ufficio di Statistica del Comune

Tav. 1.31 - Comp. % della Popolazione Resid. per Sesso al 31/12 - Anni 2003/2015 - Italiani

Anni	Maschi	Femmine	Totale	Var. % sull'anno precedente	Situazione	
2003	93,2%	94,7%	94,0%		DATI REALI	
2004	92,3%	94,0%	93,2%	-0,81%		
2005	92,0%	93,2%	92,6%	-0,60%		
2006	91,3%	92,6%	92,0%	-0,62%		
2007	89,0%	90,7%	89,9%	-2,11%		
2008	87,7%	89,6%	88,7%	-1,16%		
2009	87,1%	88,8%	88,0%	-0,74%		
2010	86,6%	87,9%	87,3%	-0,68%		
2011	85,3%	86,8%	86,1%	-1,23%		DATI PREVISIONALI
2012	84,2%	85,8%	85,1%	-1,02%		
2013	83,2%	84,8%	84,0%	-1,01%		
2014	82,2%	83,8%	83,0%	-1,01%		
2015	81,2%	82,7%	82,0%	-1,00%		
Coef. Ang.	-1,04%	-1,03%	-1,04%	Variaz. Annu	PARAMETRI DEL MODELLO	
Intercetta	94,60%	96,06%	95,38%	Anno 2002		
Ind. Bontà	96,01%	98,48%	97,47%	Attendibilità		

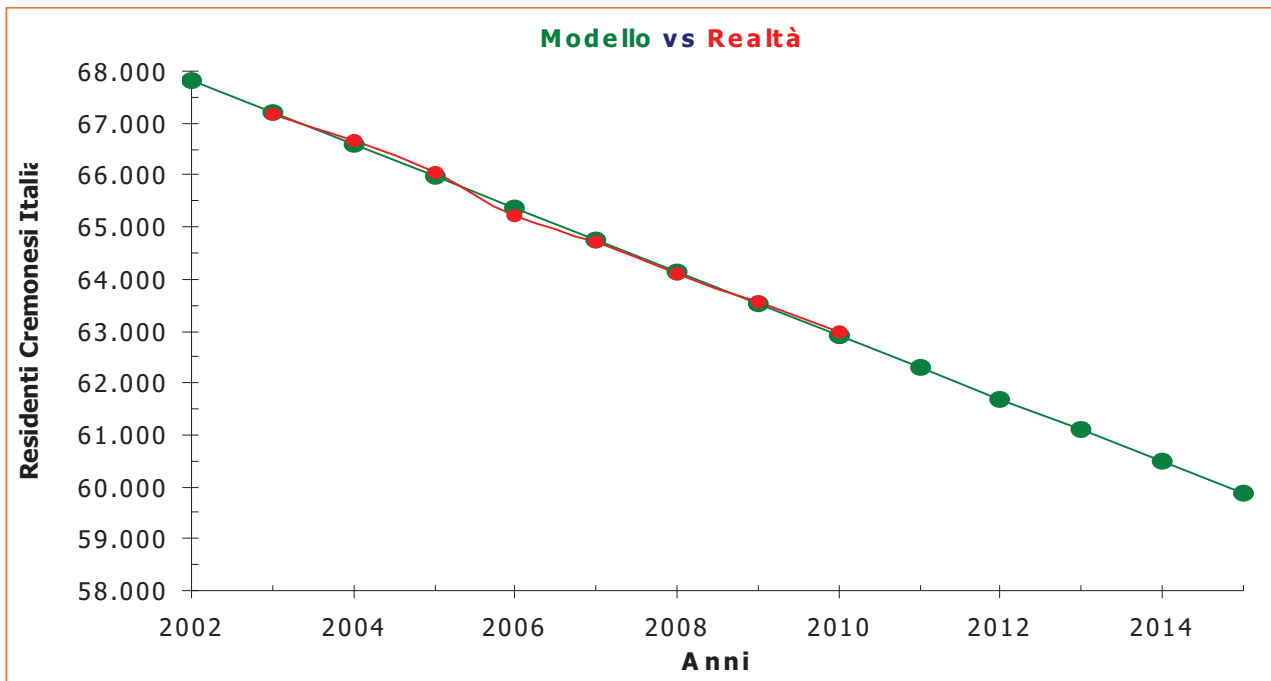
Fonte: Ufficio di Statistica del Comune

Tav. 1.32 - Comp. % della Popolazione Resid. per Sesso al 31/12 - Anni 2003/2015 - Stranieri

Anni	Maschi	Femmine	Totale	Var. % sull'anno precedente	Situazione	
2003	6,8%	5,3%	6,0%		DATI REALI	
2004	7,7%	6,0%	6,8%	0,81%		
2005	8,0%	6,8%	7,4%	0,60%		
2006	8,7%	7,4%	8,0%	0,62%		
2007	11,0%	9,3%	10,1%	2,11%		
2008	12,3%	10,4%	11,3%	1,16%		
2009	12,9%	11,2%	12,0%	0,74%		
2010	13,4%	12,1%	12,7%	0,68%		
2011	14,7%	13,2%	13,9%	1,23%		DATI PREVISIONALI
2012	15,8%	14,2%	14,9%	1,02%		
2013	16,8%	15,2%	16,0%	1,01%		
2014	17,8%	16,2%	17,0%	1,01%		
2015	18,8%	17,3%	18,0%	1,00%		
Coef. Ang.	1,04%	1,03%	1,04%	Variaz. Annu	PARAMETRI DEL MODELLO	
Intercetta	5,40%	3,94%	4,62%	Anno 2002		
Ind. Bontà	96,01%	98,48%	97,47%	Attendibilità		

Fonte: Ufficio di Statistica del Comune

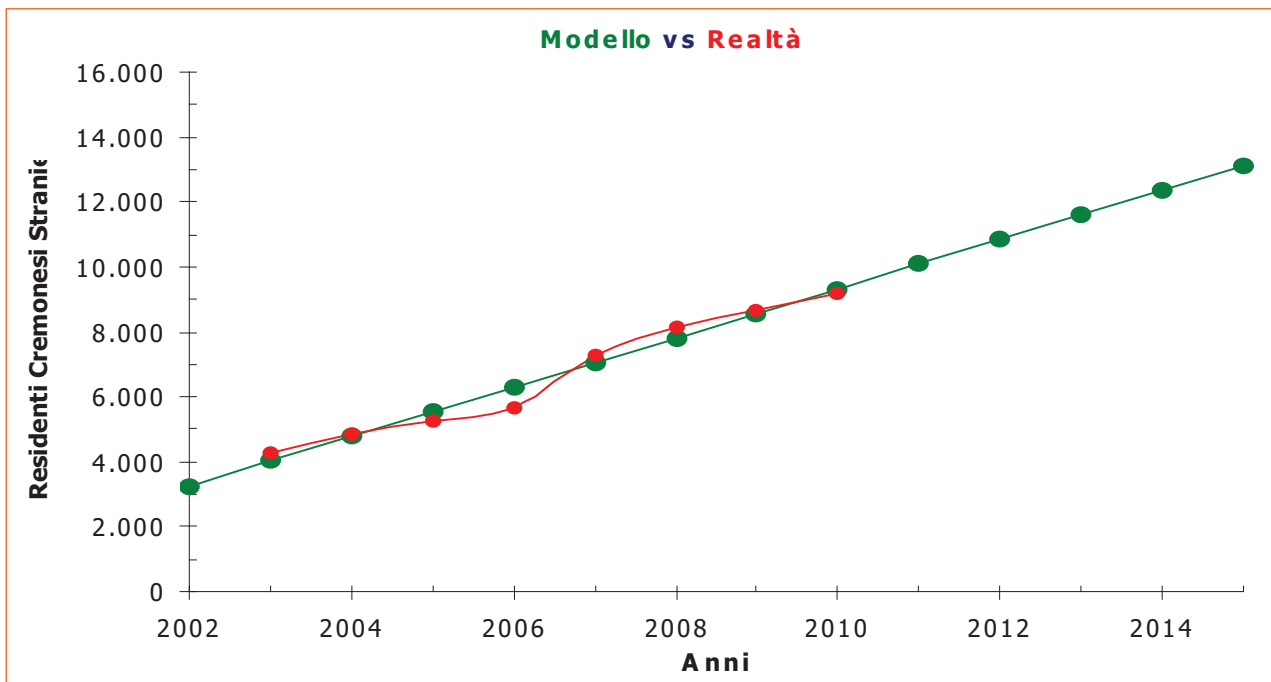
Tav. 1.33 - Retta di Regressione sui Residenti Italiani - Anni 2003/2015 -



Retta di Regressione	Y = 67.809 - 611 X
Indice di Correlazione	-99,85 %
Indice di Bontà	99,70 %

Fonte: Ufficio di Statistica del Comune

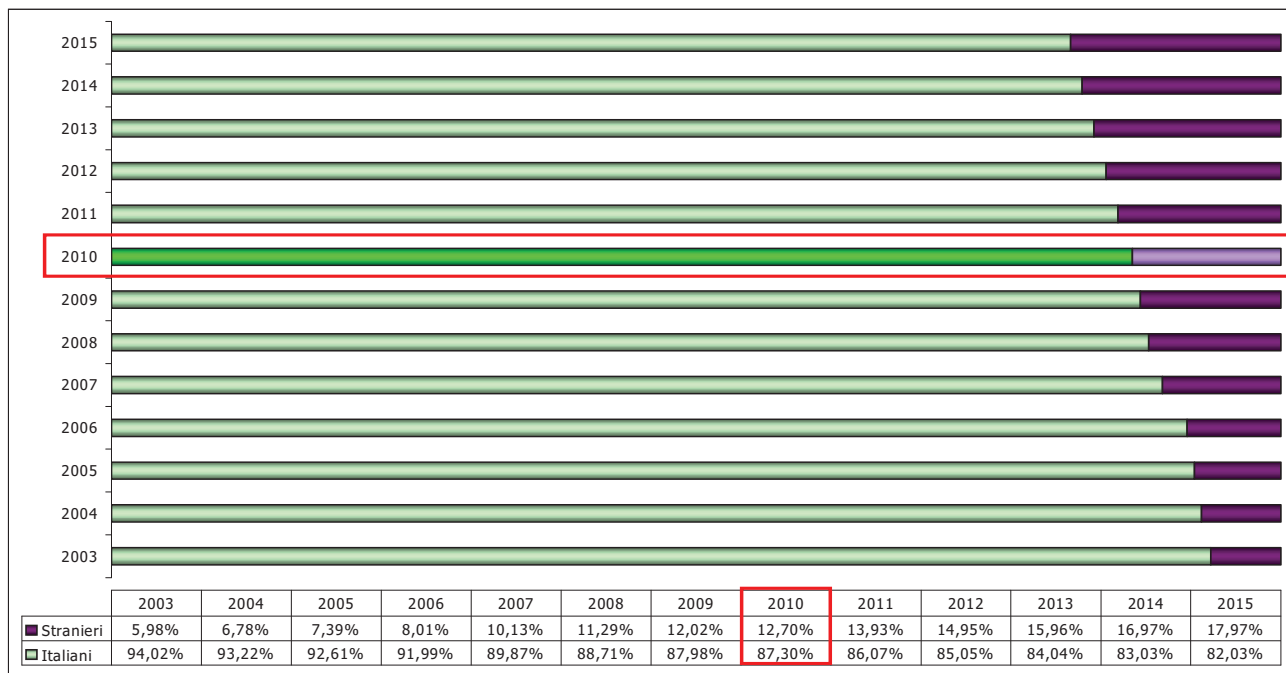
Tav. 1.34 - Retta di Regressione sui Residenti Stranieri - Anni 2003/2015 -



Retta di Regressione	Y = 3.259 + 758 X
Indice di Correlazione	98,51 %
Indice di Bontà	97,04 %

Fonte: Ufficio di Statistica del Comune

Tav. 1.35 - Grafico Pop. Residente al 31 Dicembre - Anni 2003/2015 - Italiani e Stranieri



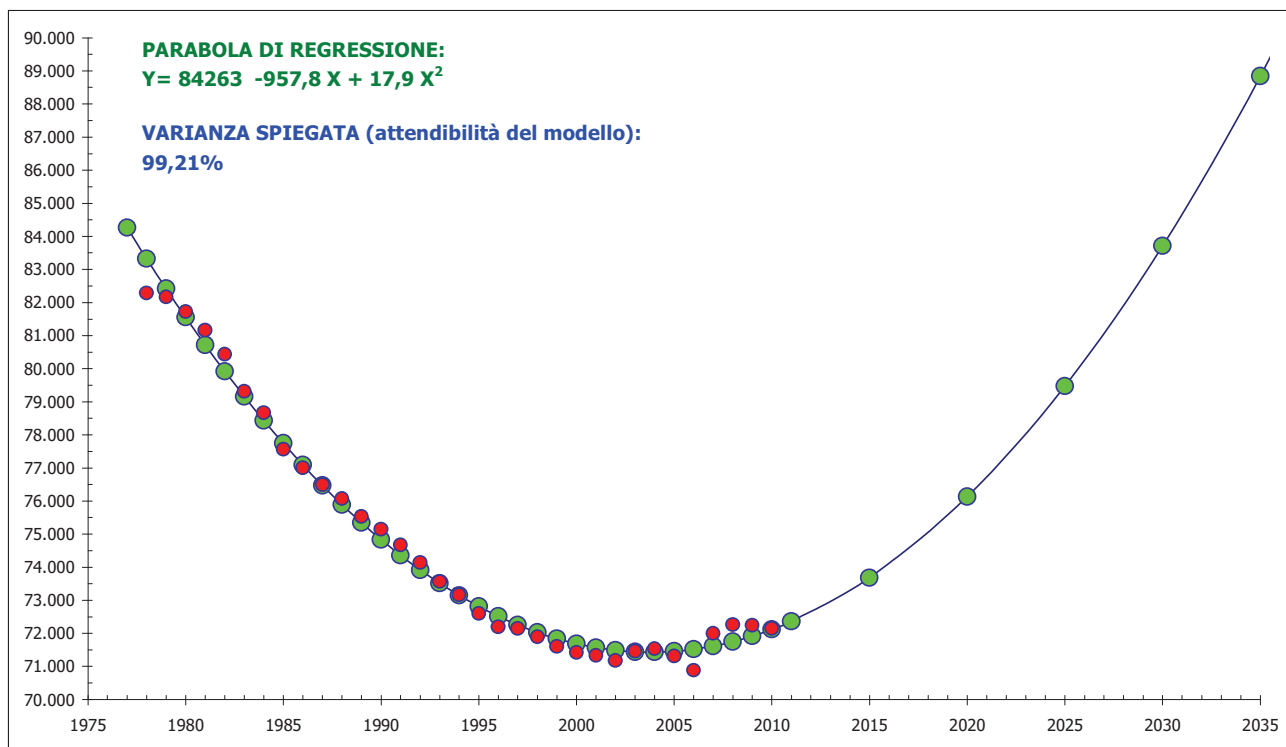
Fonte: Ufficio di Statistica del Comune

La retta di regressione è un metodo statistico che serve per prevedere l'andamento di un fenomeno. Nelle tavole 1.31 e 1.32, spaccando la popolazione cremonese in residenti italiani e stranieri, abbiamo valutato se ci fosse una legge che spiegasse l'andamento dei residenti nel corso degli anni.

La retta degli italiani ci dice che ogni anno essi diminuiscono di 611 unità mentre da quella degli stranieri si prevede un aumento di 758 persone. Possiamo quasi essere certi di questi dati perché l'indice di bontà in entrambi i casi si avvicina al 100% il quale misura l'attendibilità delle previsioni.

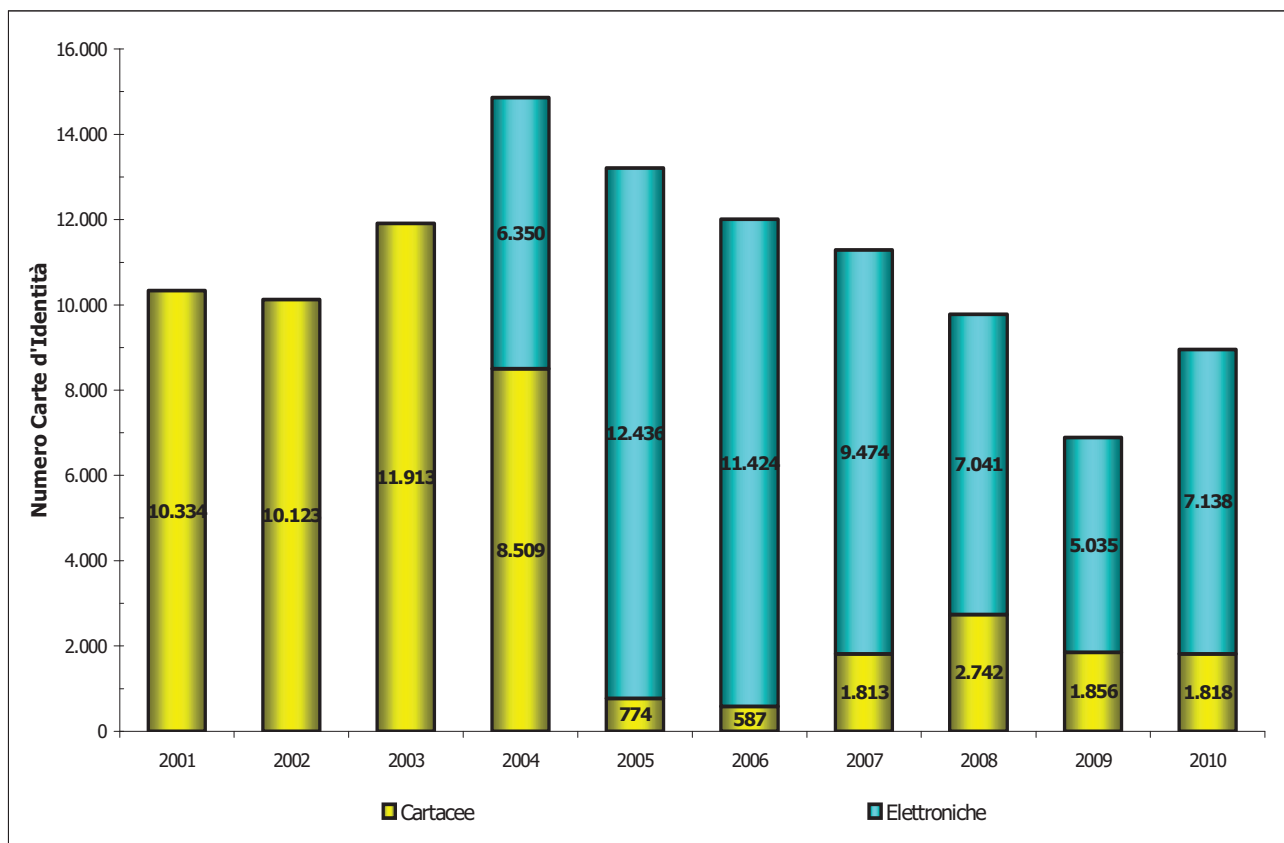
Possiamo migliorare l'analisi se prendiamo in considerazione tutta la popolazione e applichiamo un nuovo modello non di tipo lineare, ma quadratico. In ogni grafico che abbiamo esposto più i pallini rossi (dati reali) si avvicinano ai pallini verdi (dati teorici) e più il modello risulta rappresentativo della realtà.

Tav. 1.36 - Parabola di Regressione sul Totale Residenti - Anni 1978/2035 -



Fonte: Ufficio di Statistica del Comune

Tav. 1.37 - Numero delle Carte d'Identità Emesse - Anni 2001/2010



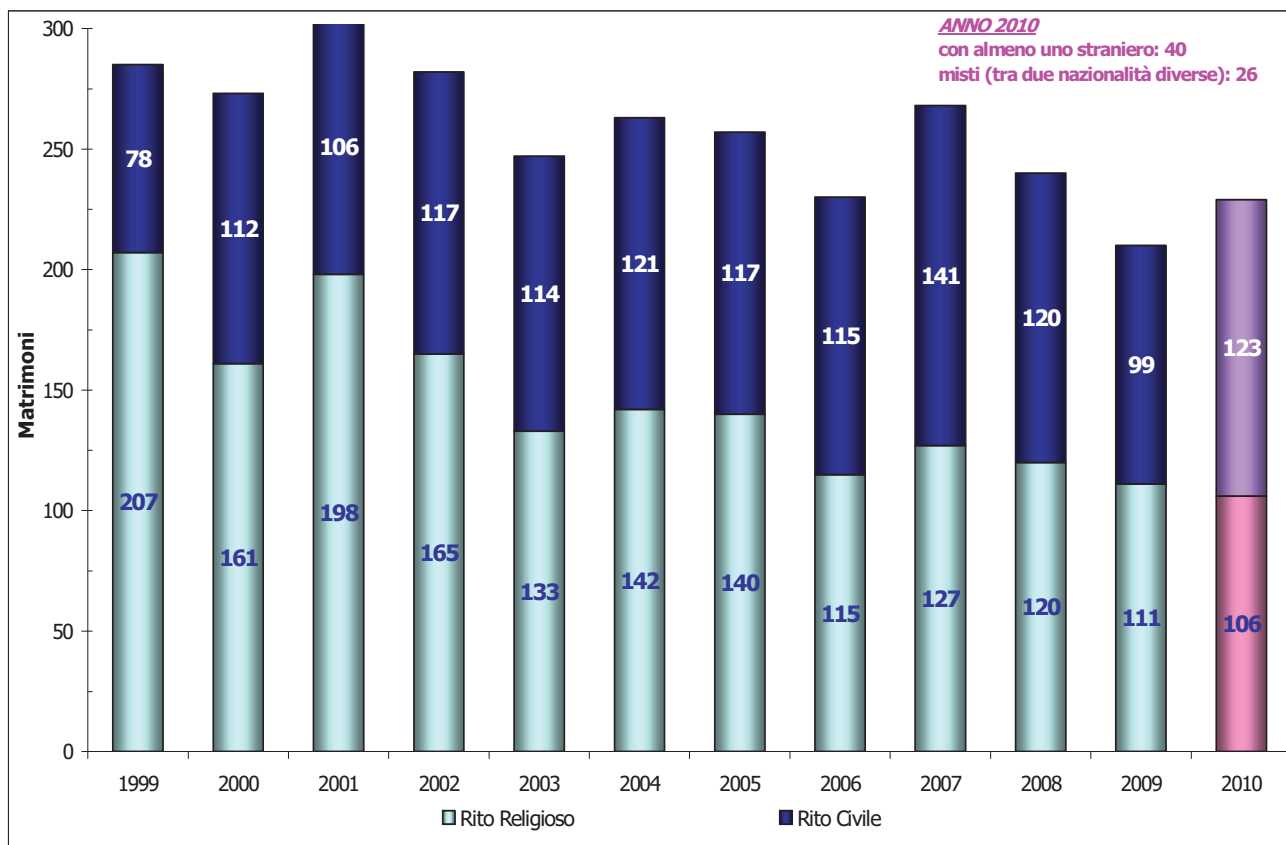
Fonte: Ufficio di Statistica del Comune

Tav. 1.38 - Dati Cimiteriali - Anni 2003/2010 -

	2010	2009	2008	2007	2006	2005	2004	2003
Salme Pervenute al Cimitero	628	669	665	718	698	791	735	883
Salme Tumulate in Colombario	483	515	457	555	484	544	513	624
Salme Tumulate in Tomba Privata	91	104	90	90	87	83	79	133
Cremazioni di Residenti	188	166	184	119	110	102	90	79
Cremazioni di Non Residenti	153	124	66	96	97	123	111	154
Inumazioni in Campo	54	50	49	73	44	62	53	49
Loculi Assegnati	342	337	375	490	354	299	325	410
Ossari Assegnati	100	75	96	122	174	51	36	37
Tombe di Famiglia Assegnate	35	19	2	9	9	0	9	0

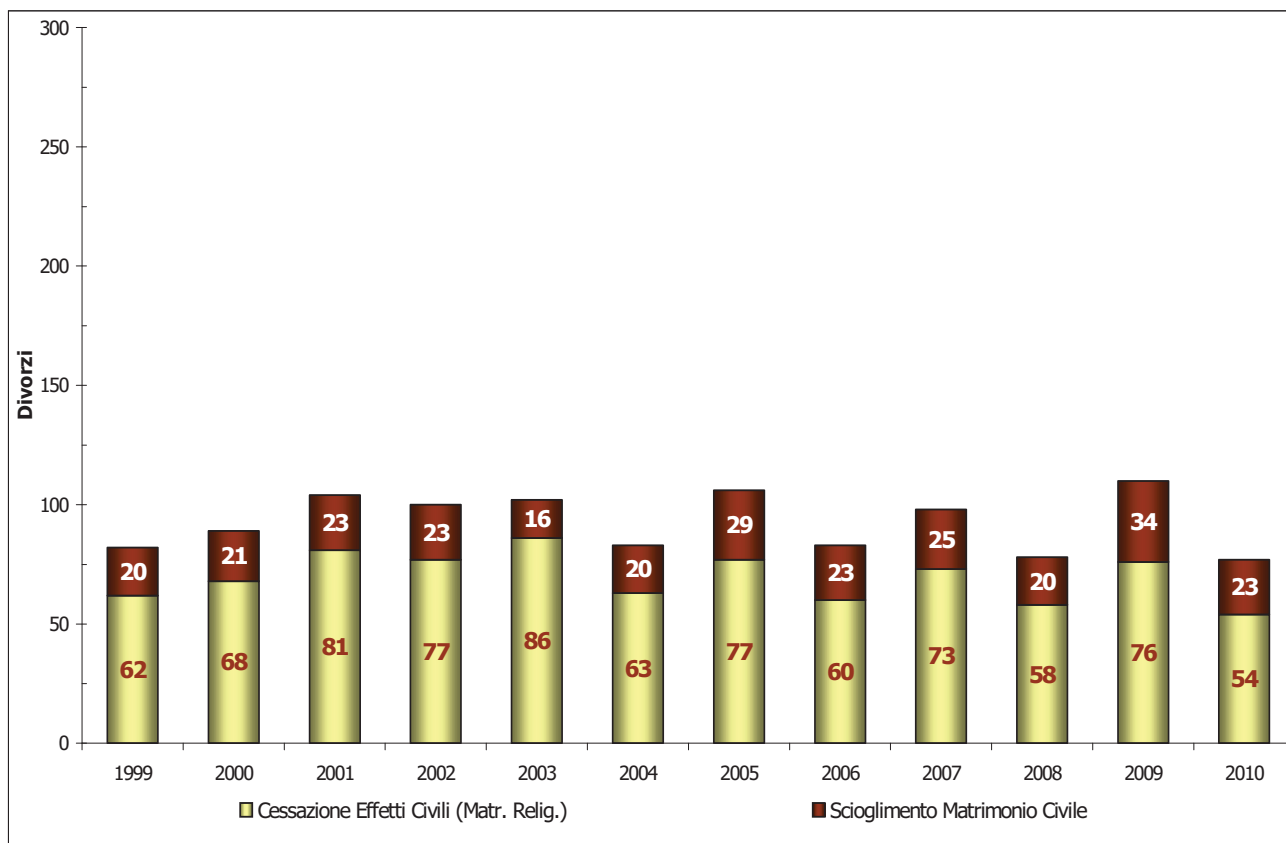
Fonte: Ufficio di Statistica del Comune

Tav. 1.39 - Matrimoni Celebrati per Rito - Anni 1999/2010 -



Fonte: Ufficio di Statistica del Comune

Tav. 1.40 - Sentenze di Divorzio per Tipologia - Anni 1999/2010 -



Fonte: Ufficio di Statistica del Comune

Tav. 1.41 - Residenti Cremonesi Suddivisi per Quartieri - 1 Aprile 2011 -

Quartiere	Residenti	%
Centro	20,413	28.4%
S. Bernardo	10,440	14.5%
Po	8,419	11.7%
S. Ambrogio	7,726	10.7%
Giuseppina	6,076	8.4%
Novati - Ghisleri	4,374	6.1%
Migliaro - Boschetto	2,546	3.5%
Giordano Sud	2,442	3.4%
Bagnara - Battag. - Gerre	2,109	2.9%
Cavatigozzi	1,986	2.8%
Milano - Incrociatello	1,820	2.5%
S. Savino - S. Felice	1,535	2.1%
Persico - Maristella	1,408	2.0%
Picenengo - S.Pedrengo	619	0.9%
Totale	71,913	100%

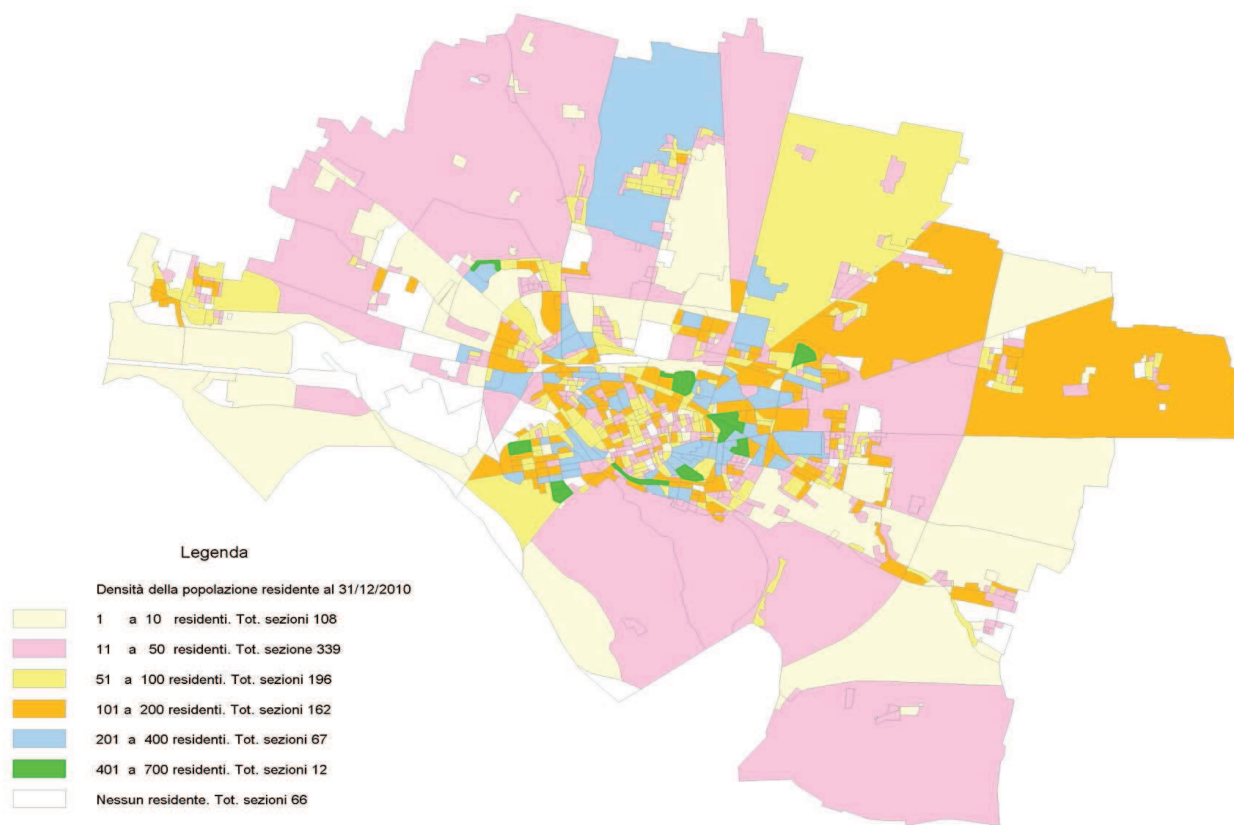
Fonte: Servizio Informatico Territoriale del Comune di Cremona

Tav. 1.42 - Residenti Cremonesi Suddivisi per Parrocchie - 1 Aprile 2011 -

Parrocchia	Residenti	%
Cristo Re	7,167	10.0%
S.Sebastiano	5,203	7.2%
S.Ilario	4,927	6.9%
S.Imerio	4,469	6.2%
B.V. Di Caravaggio	4,286	6.0%
S.Ambrogio	4,281	6.0%
S.Abbondio	4,183	5.8%
S.Michele	3,964	5.5%
S.Francesco	3,594	5.0%
S.Pietro	3,460	4.8%
S.Bernardo	3,250	4.5%
Duomo	2,908	4.0%
S.Agata	2,495	3.5%
S.Antonio M. Zaccaria	2,455	3.4%
S.Agostino	2,067	2.9%
S.Giuseppe	2,040	2.8%
Cavatigozzi	1,922	2.7%
Boschetto	1,914	2.7%
Borgo Loreto	1,625	2.3%
S.Felice	1,344	1.9%
Maristella	1,328	1.8%
Bonemerse	1,289	1.8%
Migliaro	632	0.9%
Picenengo	627	0.9%
S.Savino	242	0.3%
Bosco Ex Parmigiano	165	0.2%
Costa S.Abramo	34	0.047%
Castelverde	25	0.035%
Persico	8	0.011%
S.Giacomo Del Campo	7	0.010%
S.Maria Della Pieta	2	0.003%
Totale	71,913	100%

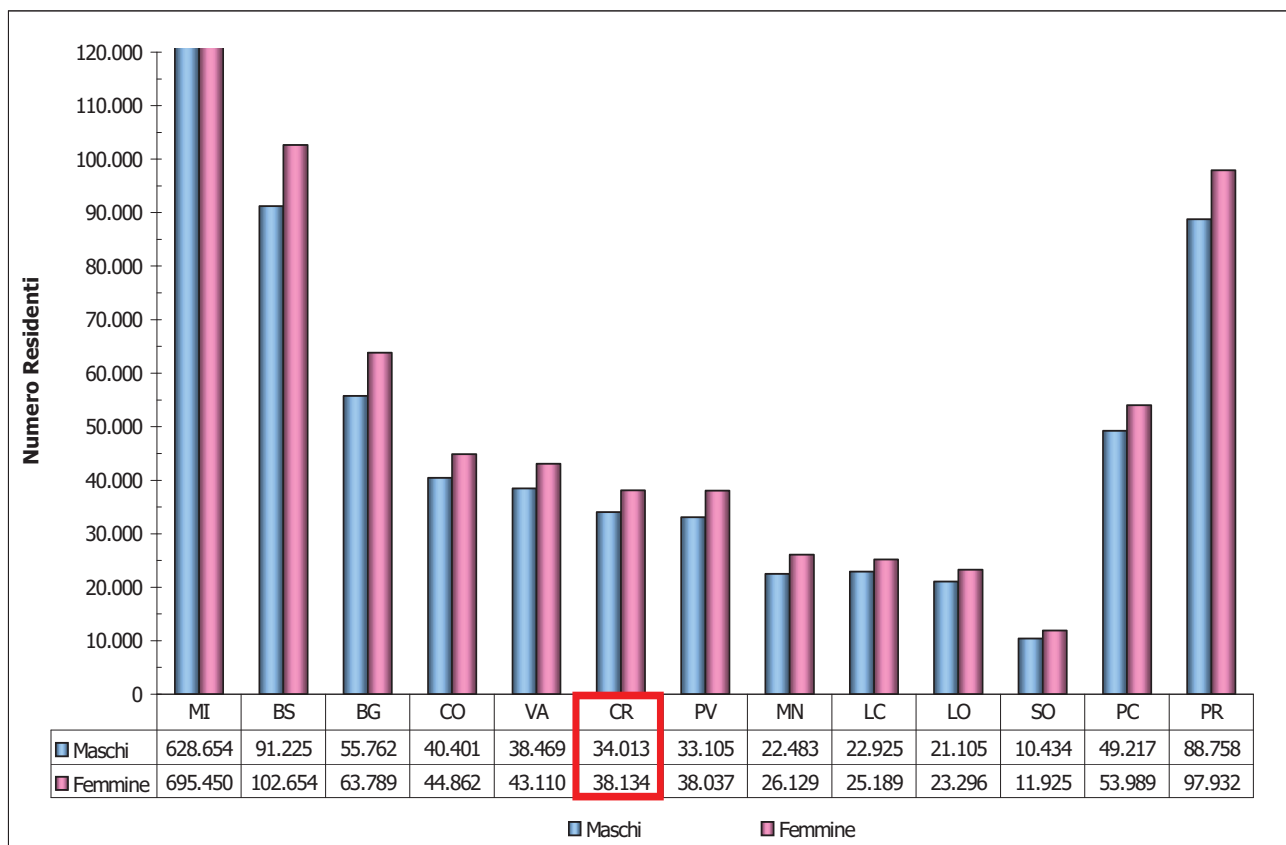
Fonte: Servizio Informatico Territoriale del Comune di Cremona

Tav. 1.43 - Cartina Geografica della Densità Abitativa di Cremona - Anno 2010 -



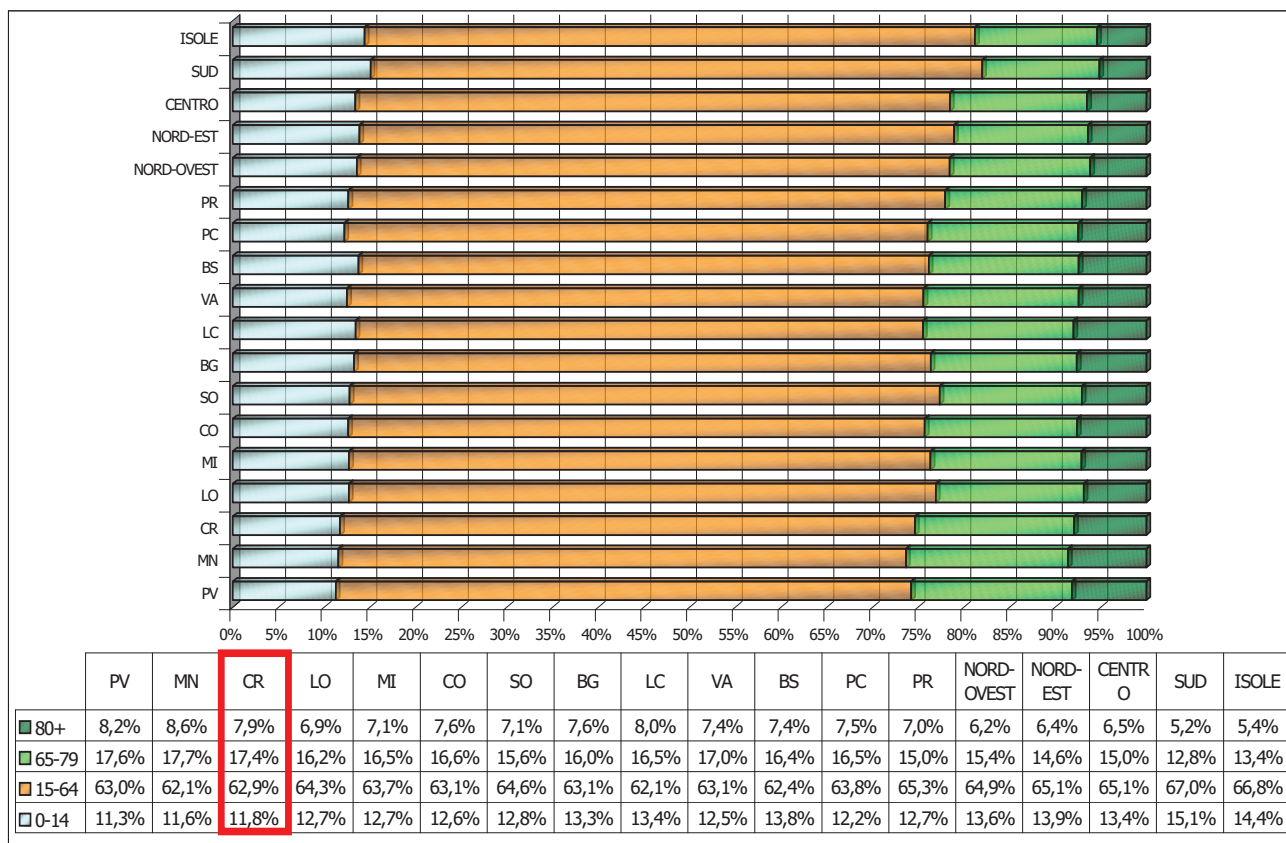
Fonte: Servizio Informatico Territoriale del Comune di Cremona

Tav. 1.44 - Popolazione Residente per Sesso nei Comuni Lombardi - Anno 2010 -



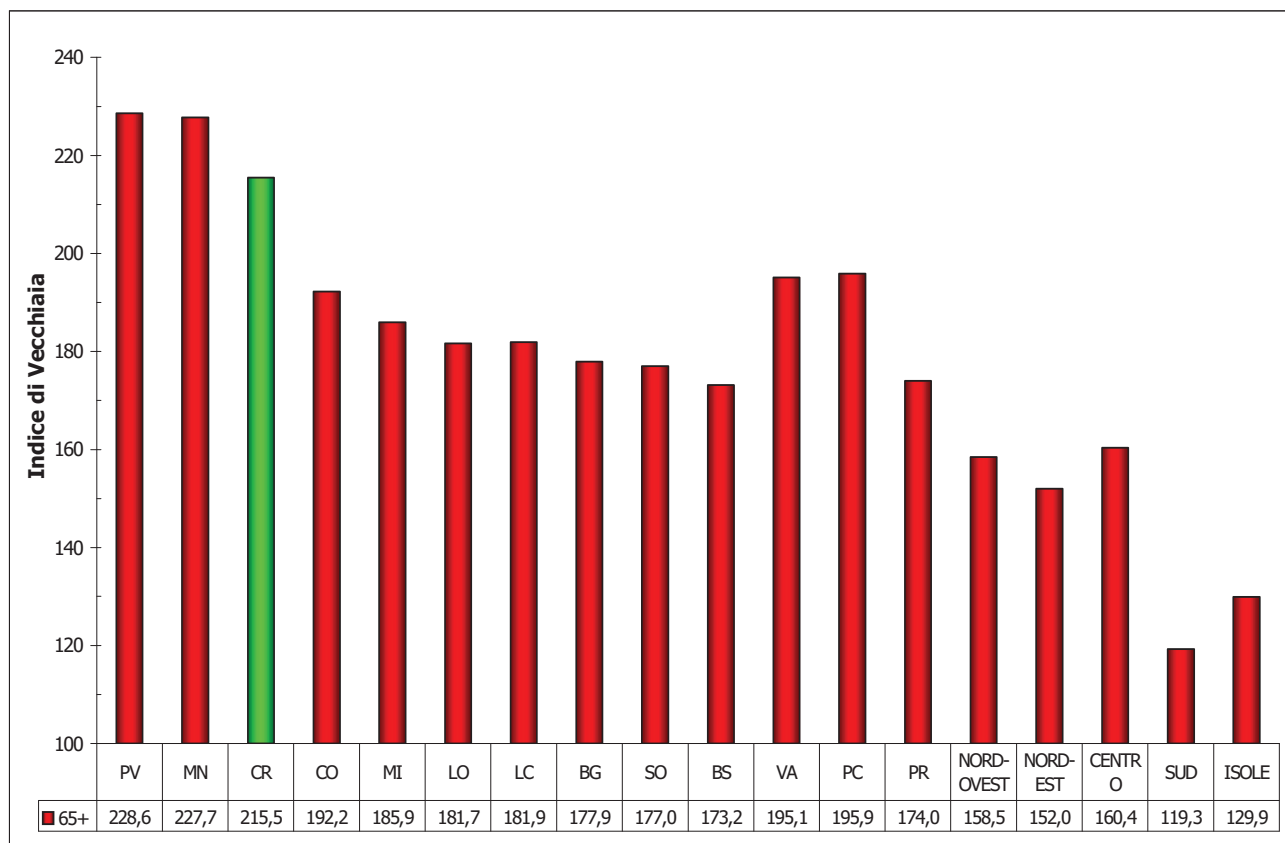
Fonte: <http://demo.istat.it/>

Tav. 1.45 - Composizione % dei Residenti per Macro Classi nei Comuni Lombardi - Anno 2010 -



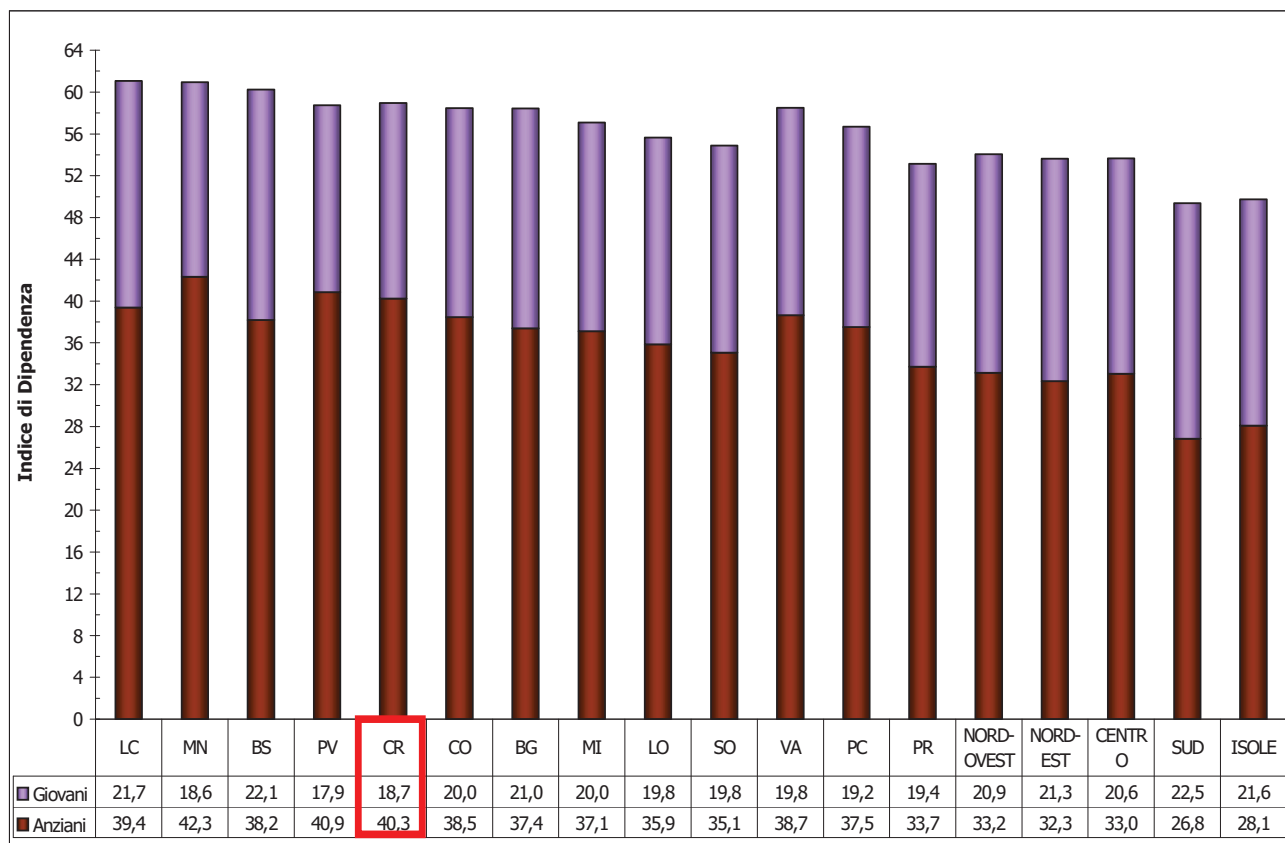
Fonte: <http://demo.istat.it/>

Tav. 1.46 - Indice di Vecchiaia nei Comuni Lombardi - Anno 2010 -



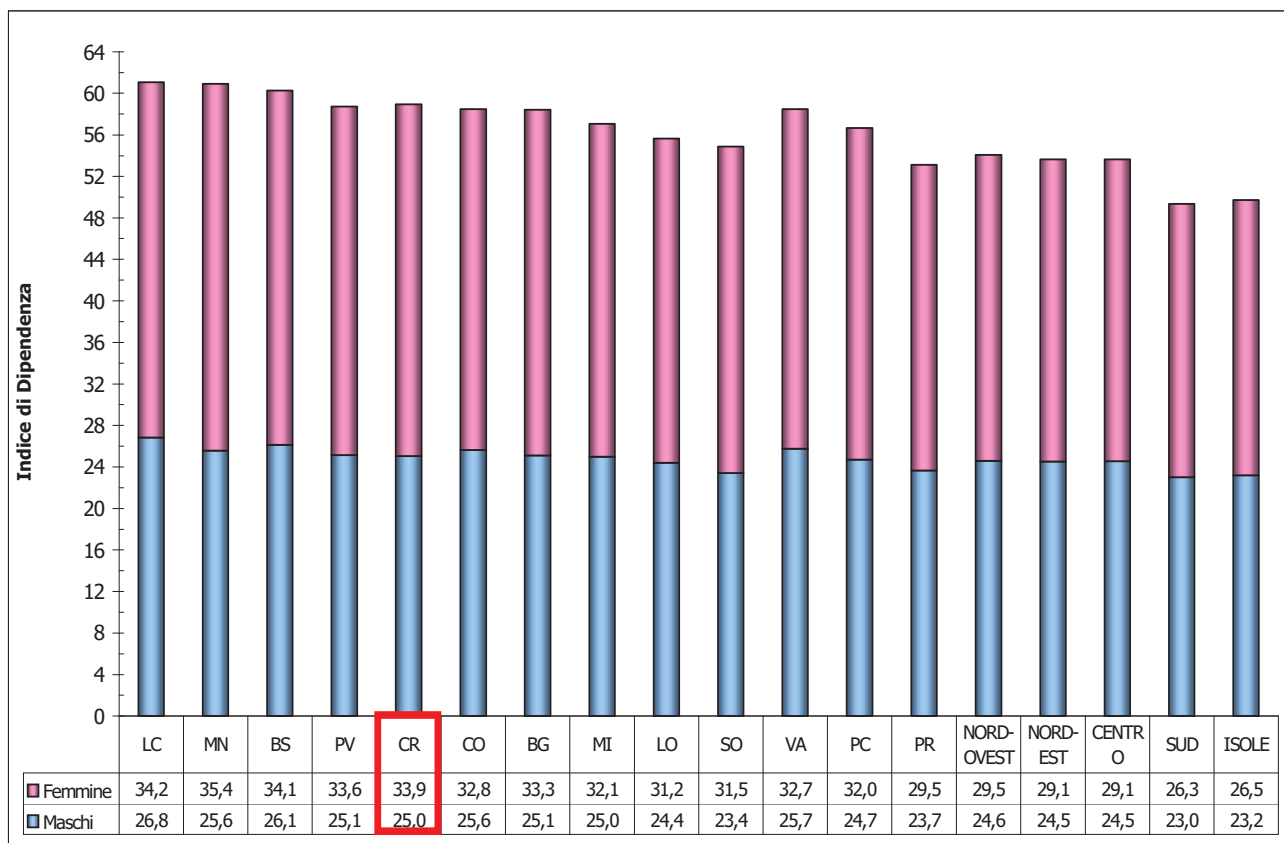
Fonte: <http://demo.istat.it/>

Tav. 1.47 - Indice di Dipendenza Anziani/Giovani nei Comuni Lombardi - Anno 2010 -



Fonte: <http://demo.istat.it/>

Tav. 1.48 - Indice di Dipendenza Maschi/Femmine nei Comuni Lombardi - Anno 2010 -



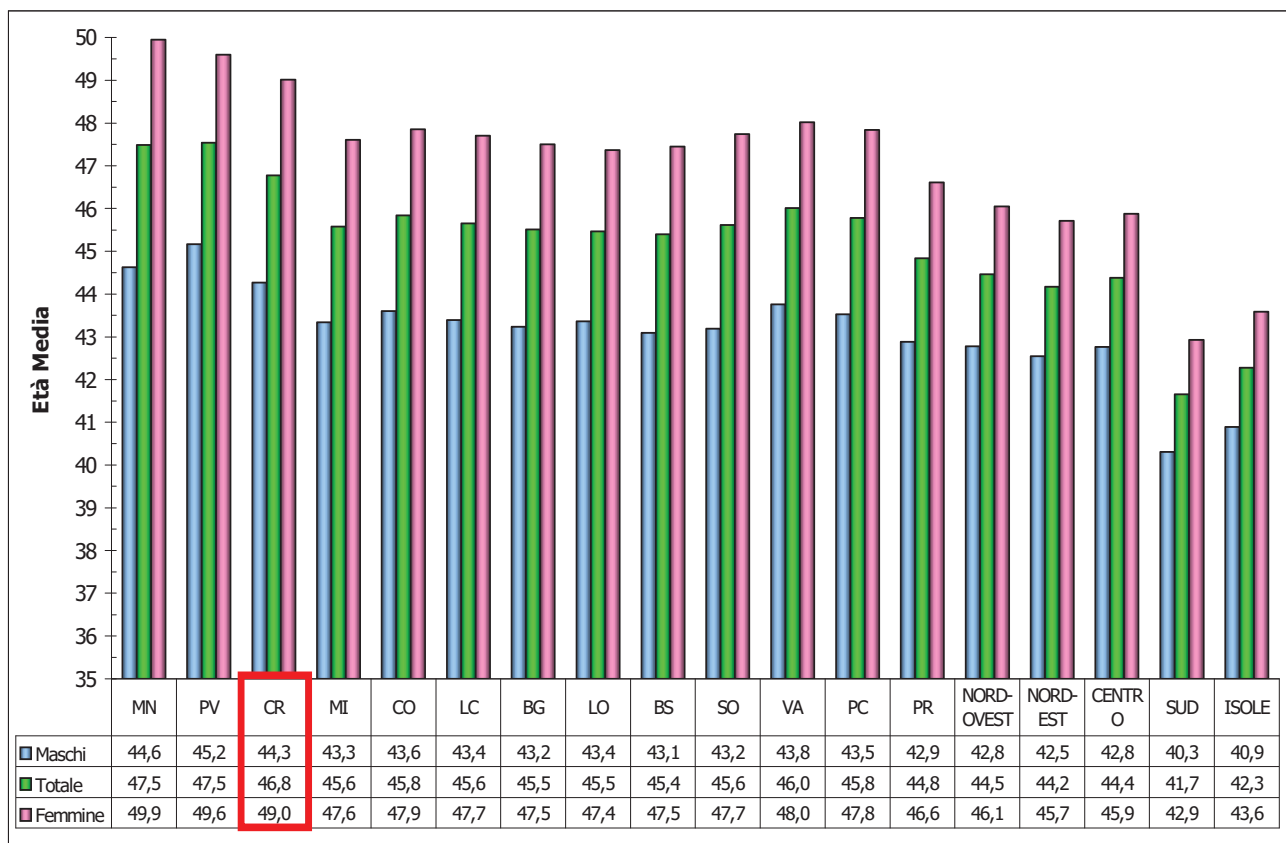
Fonte: <http://demo.istat.it/>

Tav. 1.49 - Indice di Ricambio nei Comuni Lombardi - Anno 2010 -



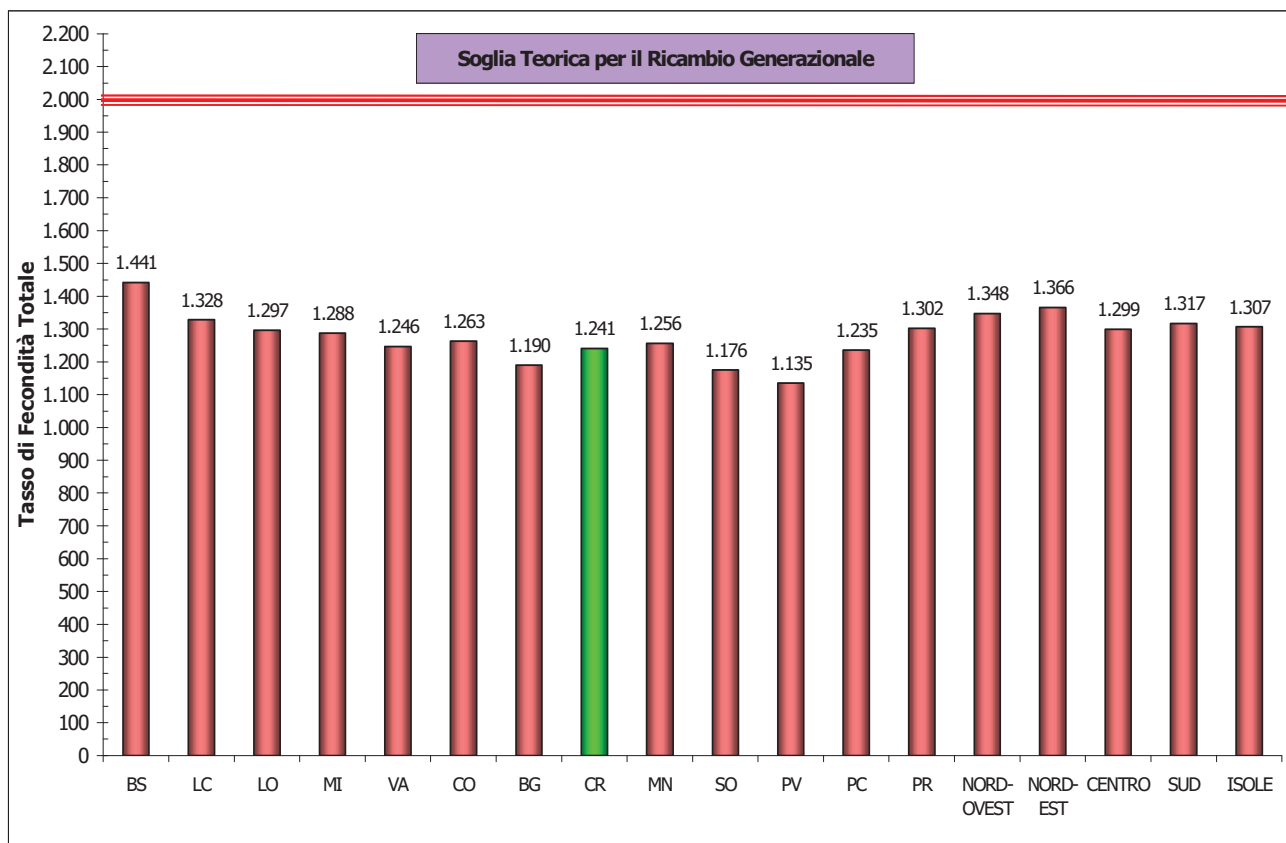
Fonte: <http://demo.istat.it/>

Tav. 1.50 - Et  Media nei Comuni Lombardi - Anno 2010 -



Fonte: <http://demo.istat.it/>

Tav. 1.51 - Tasso di Fecondit  Totale nei Comuni Lombardi - Anno 2010 -



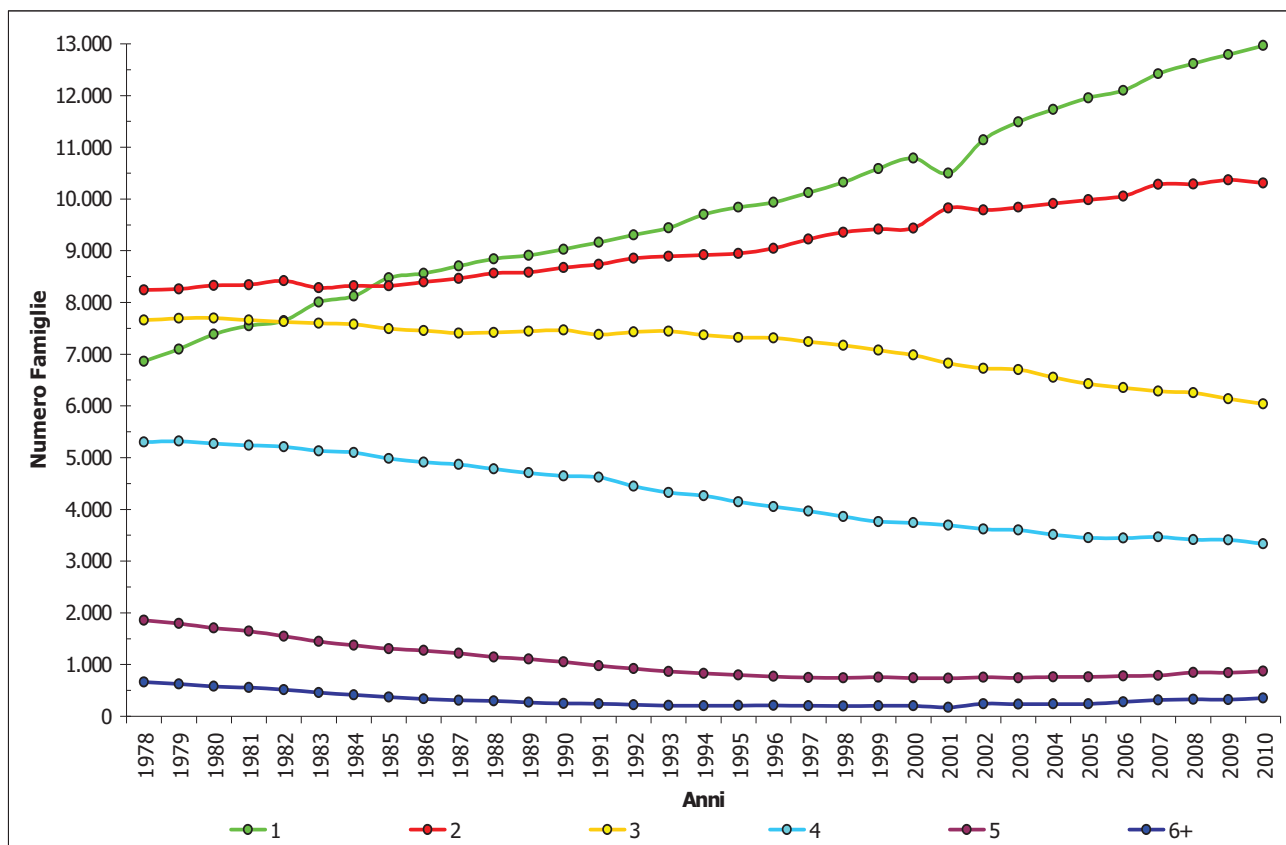
Fonte: <http://demo.istat.it/>



FAMIGLIA 2011

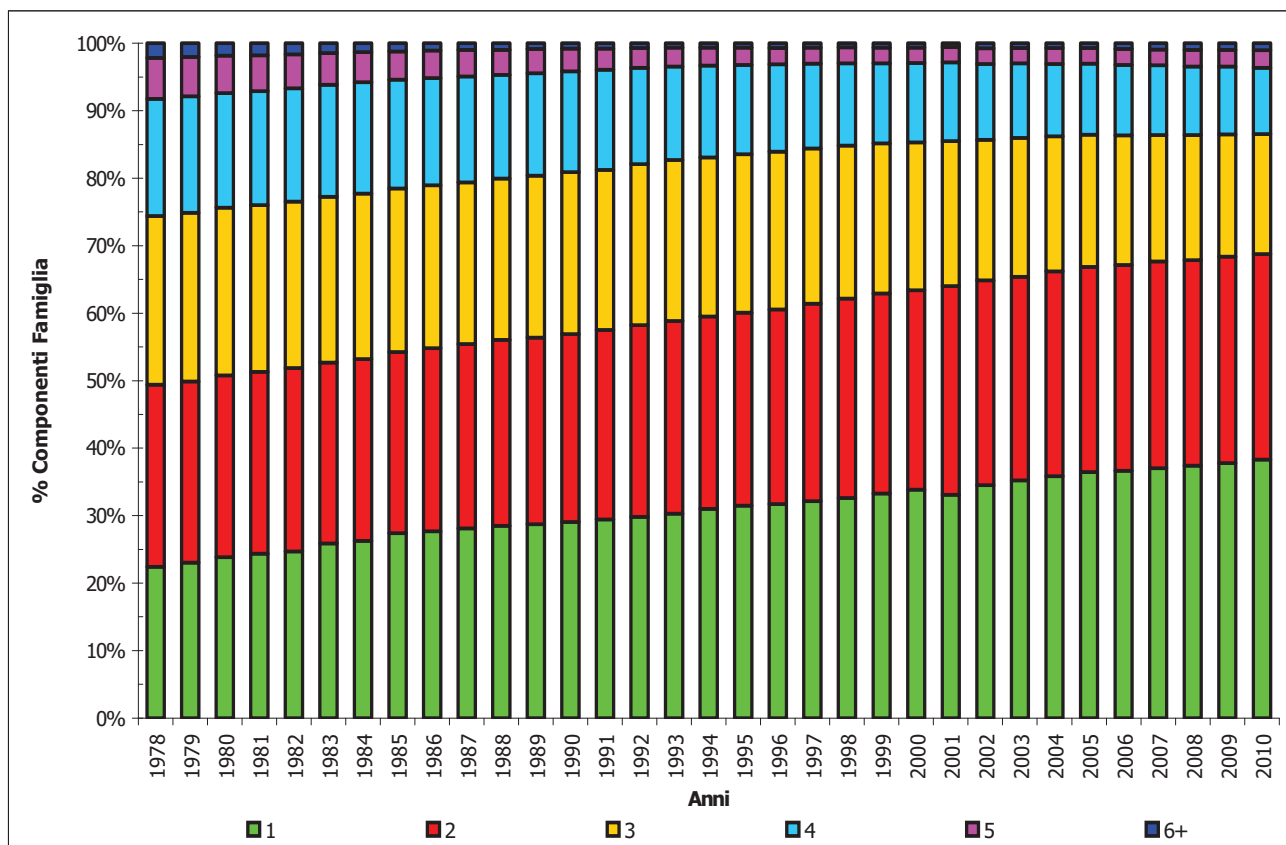


Tav. 1.52 - Famiglie per Numero di Componenti - Anni 1978/2010 -



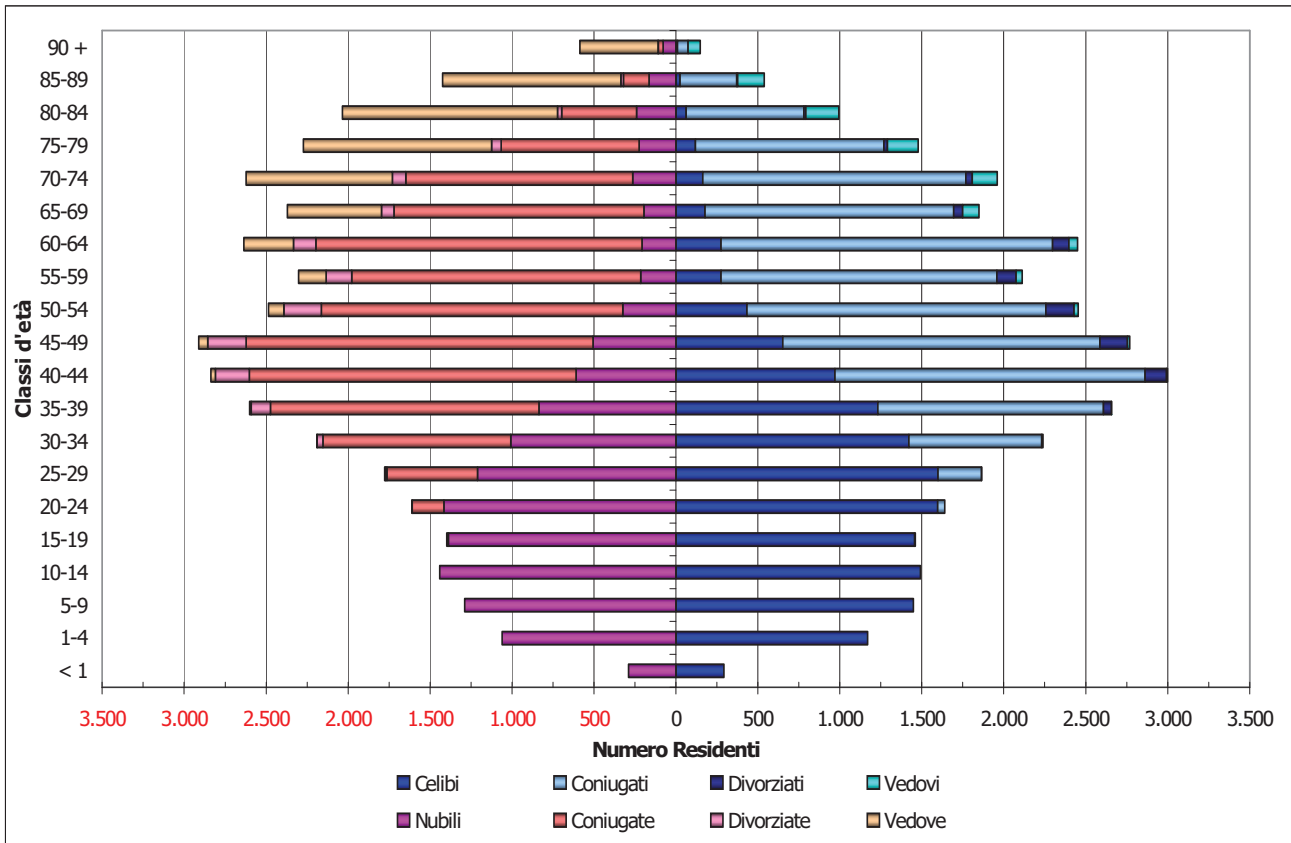
Fonte: Ufficio di Statistica del Comune

Tav. 1.53 - Comp. % delle Famiglie per Numero di Componenti - Anni 1978/2010 -



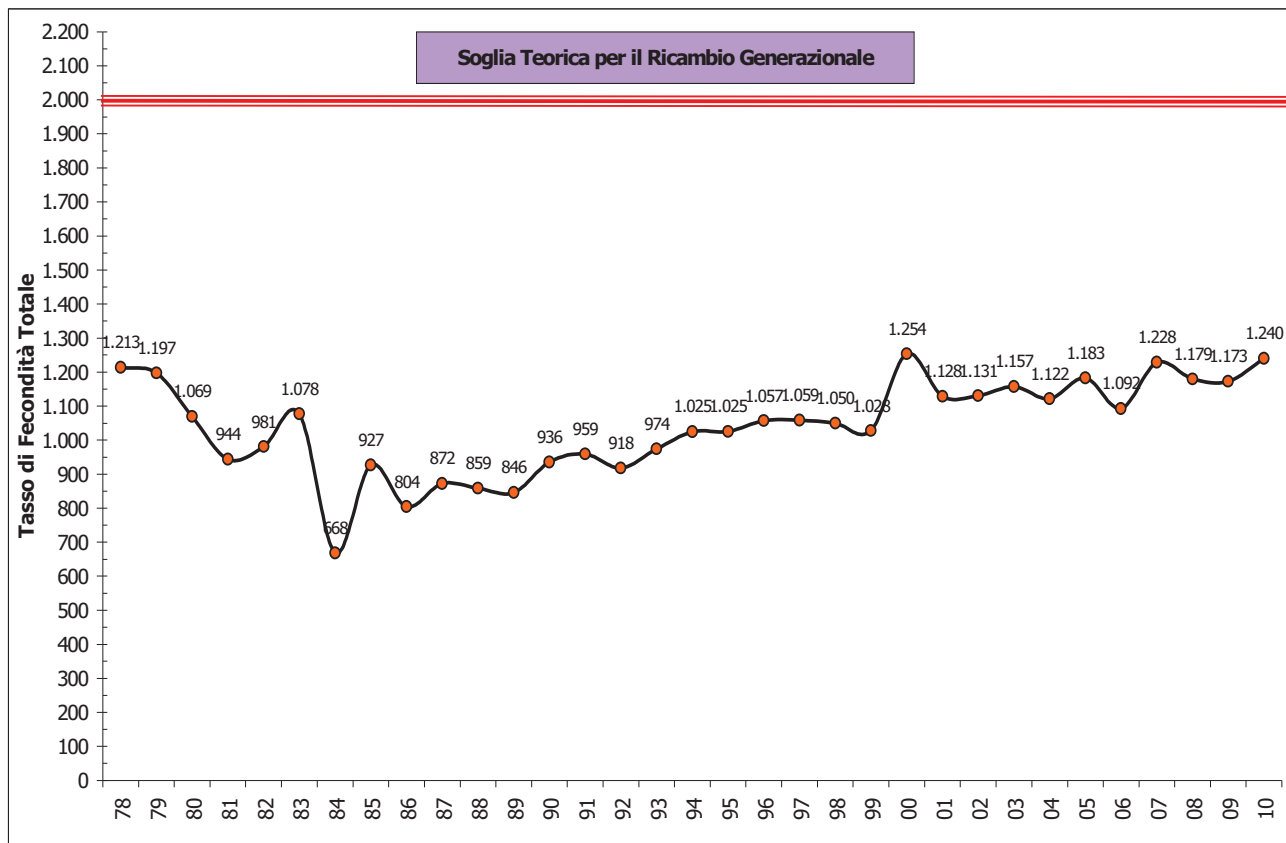
Fonte: Ufficio di Statistica del Comune

Tav. 1.54 - Piramide dell'Età per Stato Civile - Anno 2010 -



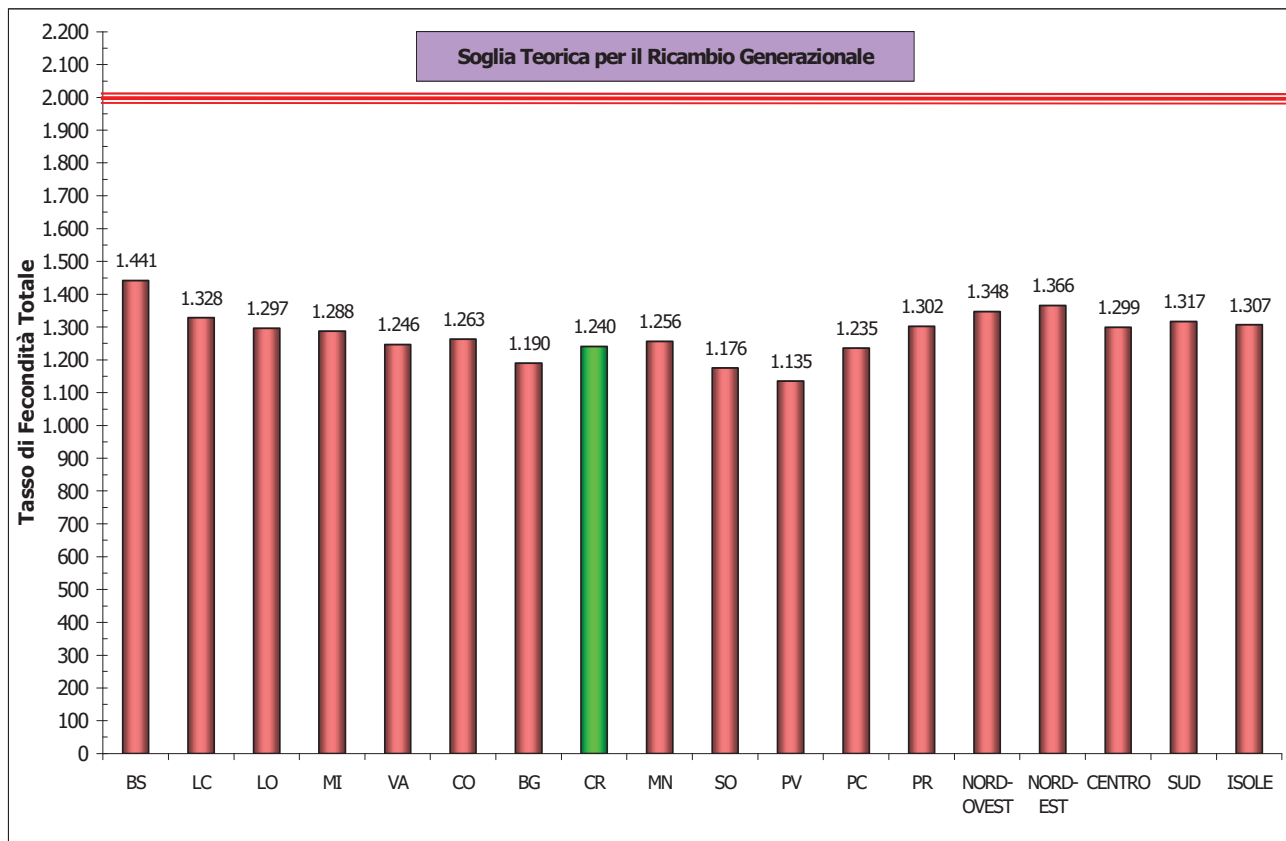
Fonte: Ufficio di Statistica del Comune

Tav. 1.55 - Tasso di Fecondità Totale - Anni 1979/2010 -



Fonte: Ufficio di Statistica del Comune

Tav. 1.56 - Tasso di Fecondità Totale nei Comuni Lombardi - Anno 2010 -



Fonte: <http://demo.istat.it/>

Tav. 1.57 - Preoccupazione per una Serie di Problemi dei Residenti Cremonesi - Anno 2006 -

	Maschi		Femmine	
	Molto preoccupante	Abbastanza preoccupante	Molto preoccupante	Abbastanza preoccupante
Inquinamento industriale	33,5	40,2	35,6	47,1
Inquinamento da riscaldamento	25	48	27,8	56,3
Inquinamento da traffico	43,2	38,5	50	40,4
Viabilità lenta per il traffico	22,8	33,2	19,1	39,1
Mancanza piste ciclabili	25,7	32,3	29,7	36,4
Carenza di parcheggi	44	33	53,3	32,8
Servizi trasporto pubblico inadeguati	23,2	31,7	27,6	39,4
Mancanza di aree verdi	23,5	28,3	29,3	36,7

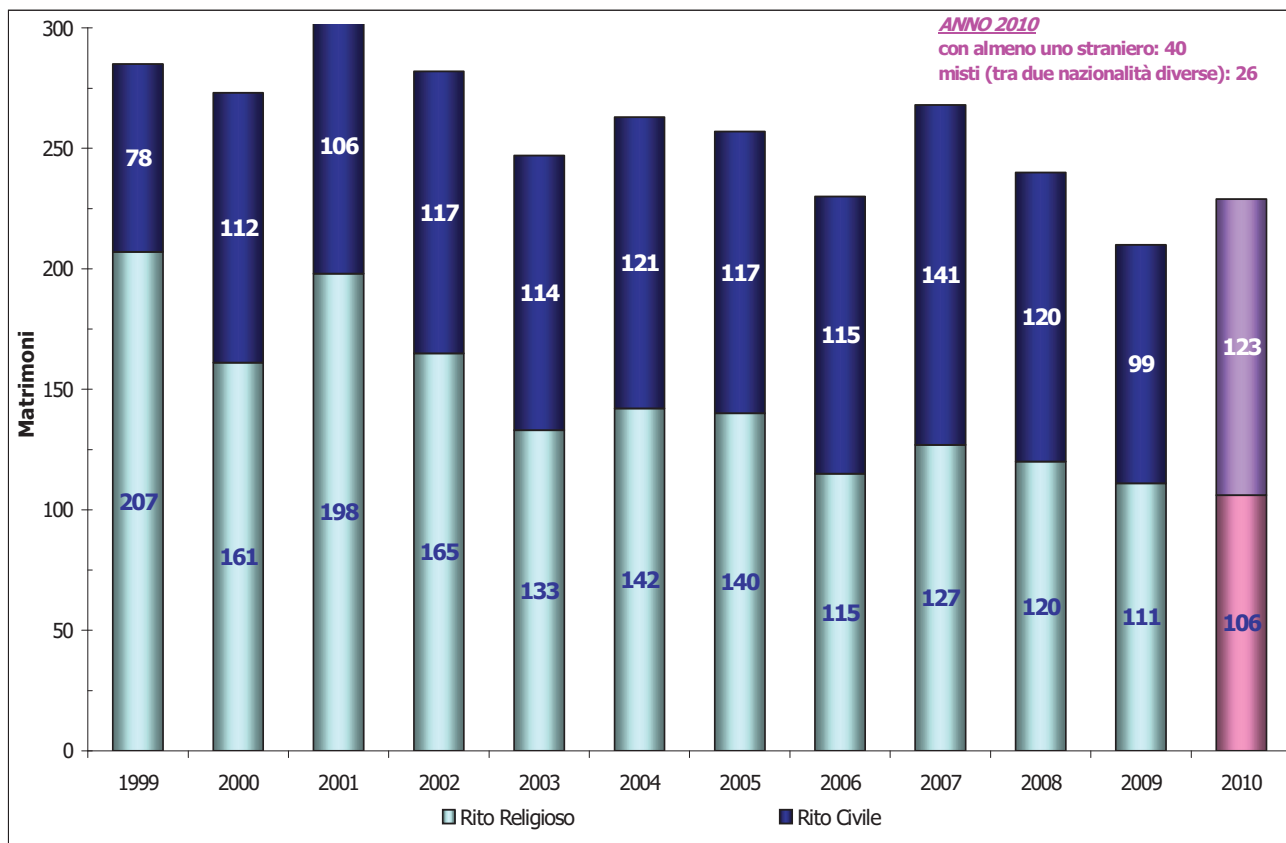
Fonte: Ufficio Tempi del Comune di Cremona - Indagine sulla Qualità della Vita - Anno 2006 -

Tav. 1.58 - Sostegni Economici del Comune di Cremona - Anno 2010 -

Denominazione	Euro	Famiglie	Denominazione	Euro	Famiglie
AEM	59.015	227	Semiconvitto	157.569	45
Contributo AEB	37.283	69	AEM	72.850	241
Buoni Alimentari	35.021	75	Ex O.M.N.I.	56.139	60
Grandi Fragilità	19.855	19	Contributo AEB	55.655	133
Buono Handicap	4.500	3	Grandi Fragilità	48.187	38
Farmaci	4.213	18	Esonero mensa e scuola musicale	25.290	167
Esonero mensa e scuola musicale	175	1	Voucher Minori	14.271	38
Buono viaggio	132	1	Buoni Alimentari	11.749	60
Totale Adulti	160.195	413	Buono Handicap	9.140	5
Contributo AEB	38.932	48	Centro ricreativo diurno	8.508	40
Buono Anziani	12.500	10	Esenzione Asilo Nido	5.257	16
AEM	10.740	38	CAG	5.180	25
Buoni Alimentari	5.934	12	Farmaci	1.854	22
Grandi Fragilità	4.350	4	Buono viaggio	861	6
Farmaci	1.707	4	Intervento economico integrativo	815	7
Buono Handicap	1.000	1	Totale Minori	473.326	903
Totale Anziani	75.162	117	Totale Complessivo	772.937	1.511
Buono Handicap	28.300	17			
Grandi Fragilità	10.775	9			
Contributo AEB	7.280	15			
Semiconvitto	5.149	1			
Buoni Alimentari	3.612	8			
Ex O.M.N.I.	3.360	3			
AEM	3.198	13			
Farmaci	1.901	6			
Esonero mensa e scuola musicale	503	4			
Voucher Minori	116	1			
Centro ricreativo diurno	58	1			
Totale Disabili	64.253	78			

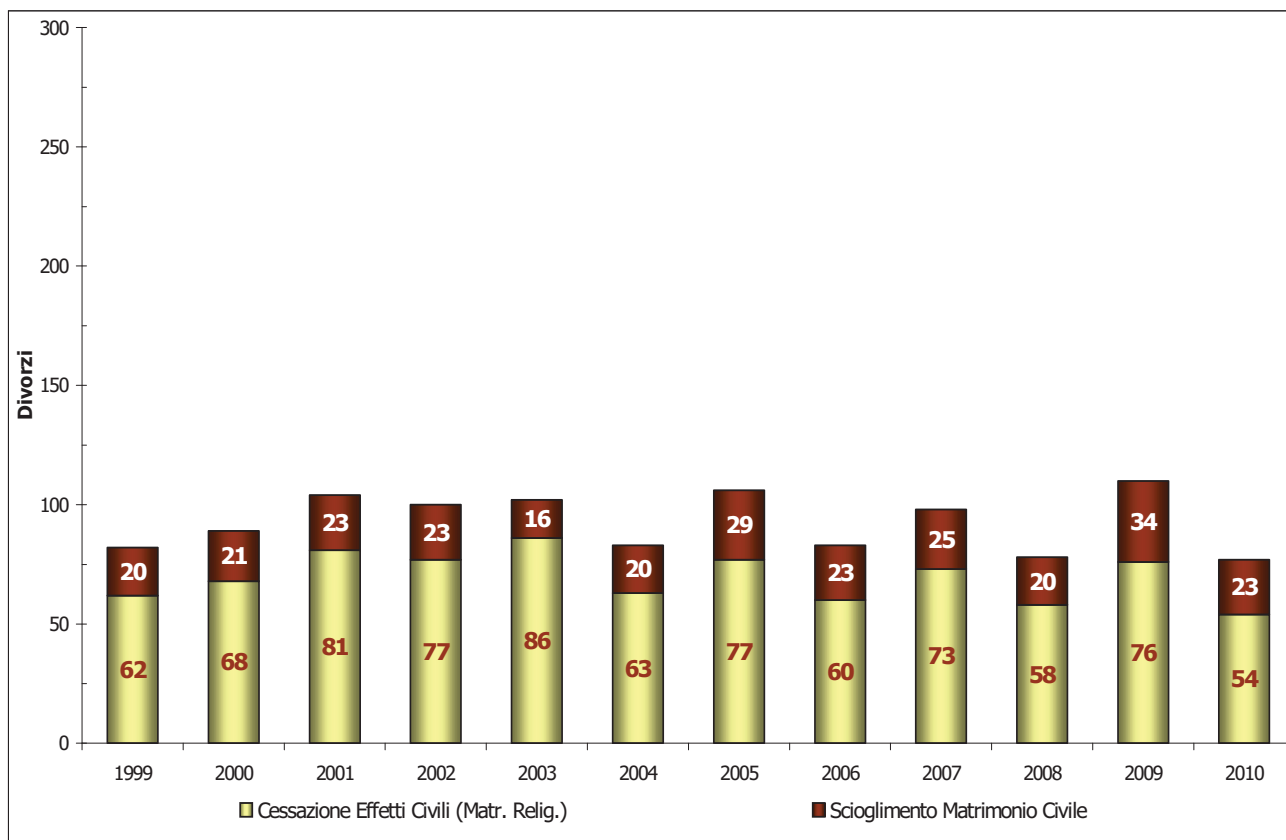
Fonte: Settore Affari Sociali del Comune di Cremona

Tav. 1.59 - Matrimoni Celebrati per Rito - Anni 1999/2010 -



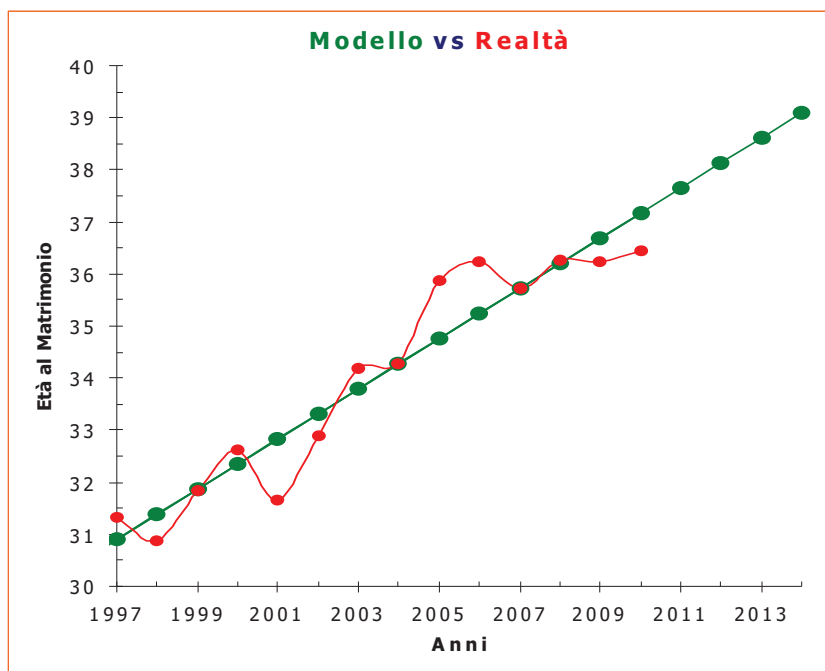
Fonte: Ufficio di Statistica del Comune

Tav. 1.60 - Sentenze di Divorzio per Tipologia - Anni 1999/2010 -



Fonte: Ufficio di Statistica del Comune

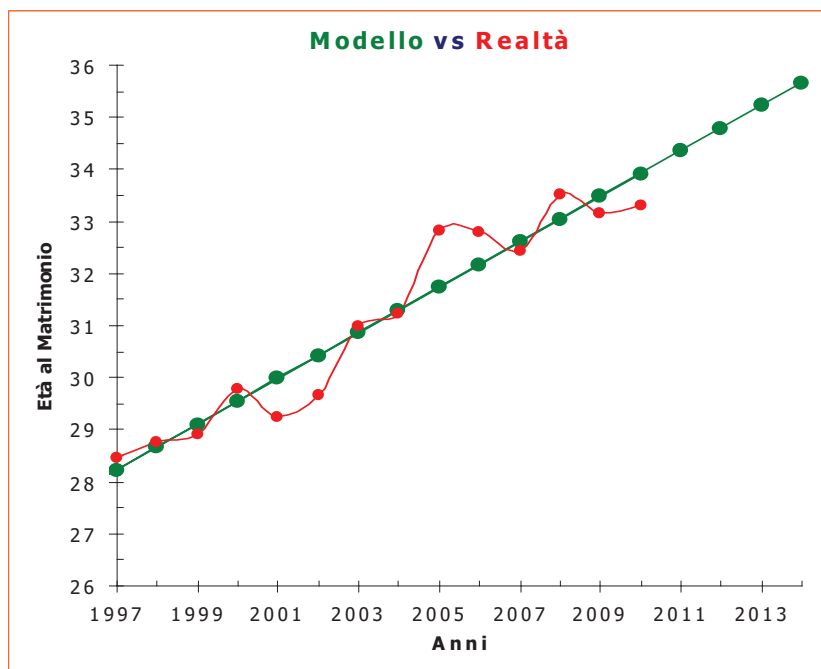
Tav. 1.61 - Retta di Regressione sull'Età Maschile al Matrimonio - Anni 1997/2010 -



Retta di Regressione	$Y = 30,1 + 0,5 X$
Indice di Correlazione	95,42 %
Indice di Bontà	91,05 %

Fonte: Elaborazione su Dati dell'Archivio Comunale

Tav. 1.62 - Retta di Regressione sull'Età Femminile al Matrimonio - Anni 1997/2010 -



Retta di Regressione	$Y = 27,8 + 0,4 X$
Indice di Correlazione	96,07 %
Indice di Bontà	92,30 %

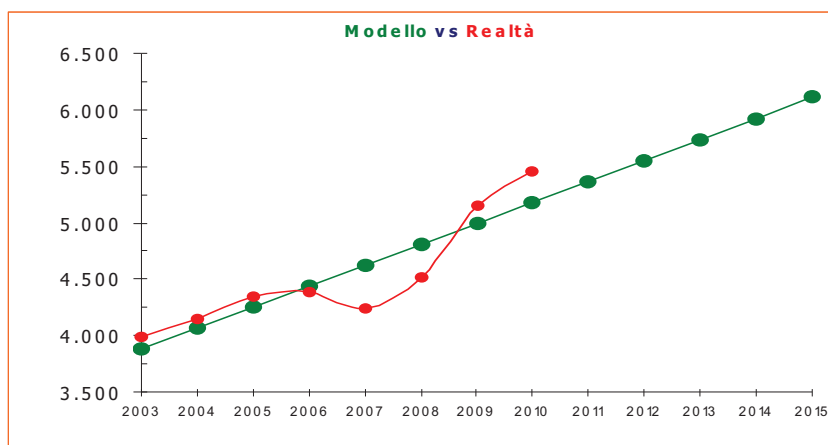
Fonte: Elaborazione su Dati dell'Archivio Comunale

Tav 1.63 - Imprese Femminili Attive Iscritte per Settore di Attività (Valori %) - Anno 2010 -

Comune	Agricoltura	Industria	Altre attività	Totale
CREMONA	26,3	7,7	27,6	21,6
Crema	19,0	9,6	32,0	22,7
Casalmaggiore	10,5	12,7	30,1	21,4
Castelleone	24,2	12,3	25,4	22,0
Soresina	19,4	14,0	23,4	20,7
Altri Comuni	15,6	9,7	28,9	19,4
Provincia	16,5	9,7	28,1	20,4

Fonte: Infocamere - Con presenza femminile superiore al 50% del totale dei soci e/o degli amministratori

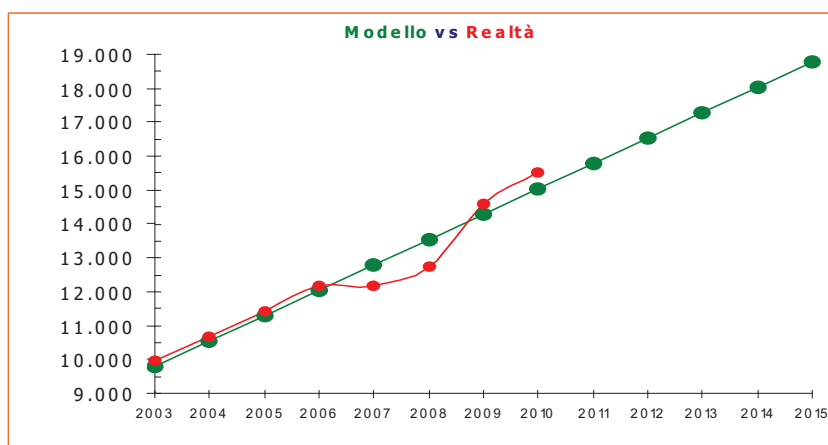
Tav. 1.64 - Retta di Regr. Stato di Disoc. Femminile nel Comune di Cremona - Anni 2003/2015 -



Retta di Regressione	Y= 1.784 + 745 X
Indice di Correlazione	89,33 %
Indice di Bontà	79,80 %

Fonte: Elaborazioni su Dati del Centro per l'Impiego di Cremona

Tav. 1.65 - Retta di Regr. Stato di Disoc. Femm. nella Provincia di Cremona - Anni 2003/2015 -



Retta di Regressione	Y= 9.062 + 746 X
Indice di Correlazione	97,14 %
Indice di Bontà	94,36 %

Fonte: Elaborazioni su Dati del Centro per l'Impiego di Cremona

Tav. 1.66 - Estrazione Campionaria dei Nuclei Familiari con Figli - Anno 2011 -

Figli	Famiglie Con due genitori	Età Media Padre	Età Media Madre
1	2.153	41,6	38,7
2	1.999	44,3	41,1
3	490	45,7	42,1
4	100	45,1	41,3
5	18	48,7	44,1
6	3	49,7	44,0
7	4	49,5	48,0
8	3	51,3	46,7
TOT	4.770	43,3	40,1

Figli	Monogenitore Madre	Età Media Madre
1	493	39,6
2	294	42,1
3	57	40,6
4	13	43,7
5	3	44,3
TOT	860	40,6

Figli	Monogenitore Padre	Età Media Padre
1	68	42,6
2	22	48,5
3	6	45,0
4	3	48,3
5	1	43,0
TOT	100	44,2

Fonte: Ufficio di Statistica del Comune

Tav. 1.67 - Tipologia di Adozioni a Cremona - Anno 2010 -

M/F	Provenienza	Età
F	Bielorussia	11 Anni
F	Bielorussia	15 Anni
F	Brasile	9 Anni
F	Colombia	2 Anni
F	Colombia	5 Anni
M	Colombia	5 Anni
M	Colombia	7 Anni
F	Etiopia	5 Anni
M	Etiopia	6 Anni
F	India	11 Anni
F	Italia	3 Anni
F	Italia	3 Anni
F	Italia	6 Anni
M	Italia	6 Anni
M	Italia	7 Anni
M	Lituania	10 Anni
M	Nepal	2 Anni
F	Russia	2 Anni
M	Russia	6 Anni
M	Ucraina	10 Anni
F	Vietnam	2 Anni
M	Vietnam	1 Anni

M/F	Numero	Età Media
F	12	6 Anni
M	10	6 Anni
TOT	22	6

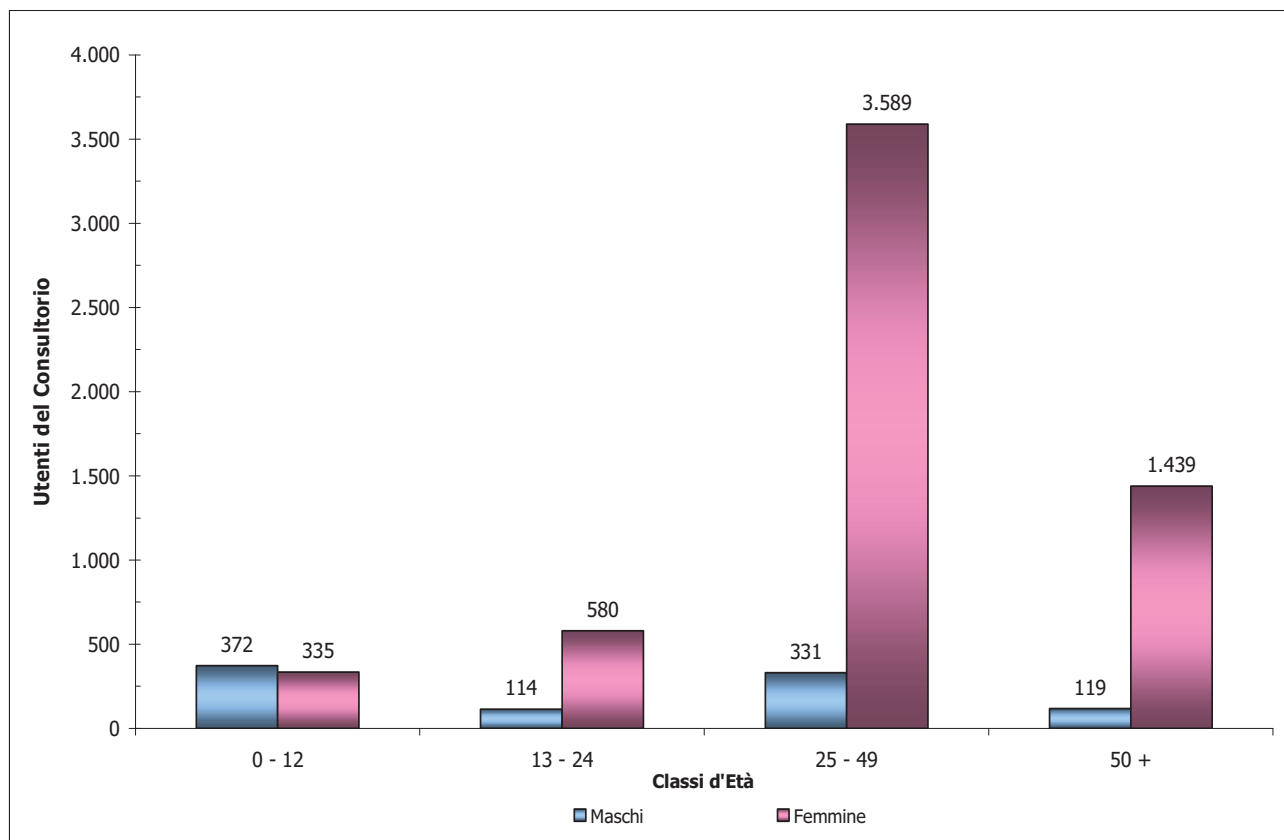
Fonte: Asl di Cremona

Tav. 1.68 - Prestazioni del Consultorio nel Distretto di Cremona - Anni 2004/2010 -

Tipologia	2010	2009	2008	2007	2006	2005	2004
Prevenzione Ginecologica e Oncologica	7.183	7.908	8.725	7.129	8.506	7.775	6.642
Gravidanza e Preparazione alla Nascita	6.383	6.725	6.751	7.927	7.218	7.615	6.975
Post Partum, Puerperio e Dopo Nascita	4.203	4.055	4.283	4.737	3.778	2.734	2.130
Tutela Salute dei Minori	4.194	4.480	4.741	2.976	2.966	2.980	2.960
Contracezione	2.780	3.270	3.433	3.567	3.710	3.702	3.729
Area Individualità e Relazioni di Coppia	2.340	2.834	2.026	2.649	1.939	1.738	1.859
Maltrattamento, Incuria e Abbandono di Minori	1.408	1.883	2.155	1.986	2.638	1.601	1.869
I.V.G.	917	888	793	645	889	961	1.255
Piccola Patologia Ginecologica	690	681	804	1.114	956	28	1.136
Menopausa	602	639	677	827	776	571	371
Adozione	557	436	484	521	524	579	551
Tutela Sociale della Maternità	438	239	153	124	104	63	25
Abuso - Violenza su Minori	407	542	137	205	178	524	231
Rapporti Genitori - Figli	320	266	266	175	371	181	212
Area Diritto di Famiglia	243	263	414	422	161	281	215
Post I.V.G.	214	244	307	228	317	311	289
Area Preconcezionale - Eugenetica	198	194	249	319	240	322	287
Penale Minori	122	26	13	18	8	0	19
I.V.G. Minorenni	67	95	95	109	103	28	84
Violenza Sessuale	65	0	0	0	0	0	42
Affido Familiare	44	113	63	22	55	133	165
Sterilità	25	14	34	32	7	19	30
Sessualità	0	8	5	33	23	22	11
Altro	651	125	542	1.942	1.939	747	0
TOTALE	33.400	35.803	36.608	35.765	35.467	32.168	31.087

Fonte: Asl di Cremona

Tav. 1.69 - Utenti del Consultorio di Cremona per Sesso e Classi d'Età - Anno 2010 -



Fonte: Asl di Cremona